



โครงการศึกษาความเป็นไปได้ ของเส้นทางท่องเที่ยวสายบุปผชาติคีรีธาร ช่วงเชียงใหม่ - แม่ฮ่องสอน จ.เชียงใหม่, แม่ฮ่องสอน

เอกสารประกอบการประชุมรับฟังความคิดเห็น
และการมีส่วนร่วมของประชาชน ครั้งที่ 3



กุมภาพันธ์ 2569



สารบัญ

สารบัญ.....	ก
สารบัญรูป	ข
1 ความเป็นมาของโครงการ	1
2 วัตถุประสงค์ของโครงการ	2
3 ประโยชน์ที่คาดว่าจะได้รับ	2
4 ที่ตั้งและบริเวณพื้นที่ศึกษาโครงการ.....	2
5 สรุปผลการศึกษาด้านการท่องเที่ยว	5
5.1 วัตถุประสงค์ของการศึกษาด้านการท่องเที่ยว	5
5.2 ขั้นตอนการศึกษาด้านการท่องเที่ยว.....	5
5.3 การสำรวจและรวบรวมข้อมูลแหล่งท่องเที่ยวในพื้นที่ศึกษาโครงการ	5
5.4 การออกแบบเส้นทางและรูปแบบการท่องเที่ยว.....	15
6 การศึกษาด้านวิศวกรรมและสถาปัตยกรรม.....	18
6.1 แนวสายทางของโครงการ	18
6.1.1 แนวสายทางหลัก (สีแดง).....	18
6.1.2 แนวสายทางเพื่อเข้าสู่แหล่งท่องเที่ยวที่สำคัญในพื้นที่ (สีส้ม)	19
6.1.3 แนวสายทางเชื่อมโยงกับโครงข่ายคมนาคมขนส่งสายหลักในพื้นที่ (สีม่วง).....	19
6.1.4 รูปแบบถนนของโครงการ	26
6.1.5 ป้ายจราจร.....	29
6.1.6 จุดพักรถและจุดชมวิว.....	30
7 การดำเนินงานด้านการมีส่วนร่วมของประชาชนและการประชาสัมพันธ์โครงการผ่านมา	32
7.1 การประชุมรับฟังความคิดเห็นและการมีส่วนร่วมของประชาชน ครั้งที่ 1	32
7.2 การประชุมรับฟังความคิดเห็นและการมีส่วนร่วมของประชาชน ครั้งที่ 2	35
7.3 การประชุมรับฟังความคิดเห็นและการมีส่วนร่วมของประชาชน ครั้งที่ 3	38
8 ระยะเวลาดำเนินการ.....	39
9 ช่องทางการติดต่อของโครงการ.....	40



สารบัญญรูป

รูปที่ 1	แผนที่โครงการ	4
รูปที่ 2	แหล่งท่องเที่ยวที่ตั้งอยู่ตามแนวเส้นทางการศึกษาของโครงการ.....	7
รูปที่ 3	ปัจจัยในการออกแบบเส้นทางและรูปแบบการท่องเที่ยว	15
รูปที่ 4	ตัวอย่างโปรแกรมท่องเที่ยวของนักท่องเที่ยวสายรักธรรมชาติ	16
รูปที่ 5	ตัวอย่างโปรแกรมท่องเที่ยวของนักท่องเที่ยวสายวัฒนธรรม ประวัติศาสตร์ วิถีชีวิตชุมชน	17
รูปที่ 6	แผนที่โครงข่ายถนน	20
รูปที่ 7	แผนที่ถนนโครงการ.....	21
รูปที่ 8	รูปตัดถนนขนาด 6 ช่องจราจร กว้าง 3.00- 3.50 เมตร.....	27
รูปที่ 9	ภาพ 3 มิติ ถนนขนาด 6 ช่องจราจร กว้าง 3.00- 3.50 เมตร.....	27
รูปที่ 10	รูปตัดถนนขนาด 2 ช่องจราจร กว้าง 3.50 เมตร ไหล่ทาง 1 เมตร.....	27
รูปที่ 11	ภาพ 3 มิติ ถนนขนาด 2 ช่องจราจร กว้าง 3.50 เมตร ไหล่ทาง 1 เมตร.....	27
รูปที่ 12	รูปตัดถนนขนาด 2 ช่องจราจร กว้าง 3.50 เมตร	27
รูปที่ 13	ภาพ 3 มิติ ถนนขนาด 2 ช่องจราจร กว้าง 3.50 เมตร.....	27
รูปที่ 14	แผนที่แสดงรูปแบบถนนโครงการ.....	28
รูปที่ 15	รูปสัญลักษณ์ "พหุชาติคีรีธาร" และ ตัวอย่างป้ายจราจรบอกหลักกิโลเมตร.....	29
รูปที่ 16	ตัวอย่างป้ายจราจรแบบคร่อมถนน	30
รูปที่ 17	ตัวอย่างป้ายจราจรแบบยื่น	30
รูปที่ 18	แผนที่ตำแหน่งจุดพักรถ	31
รูปที่ 19	ตัวอย่างจุดพักรถบริเวณทางแยกศูนย์วิจัย เกษตรหลวงเชียงใหม่ ชุนวาง-1.....	31
รูปที่ 20	ตัวอย่างจุดพักรถบริเวณทางแยกศูนย์วิจัย เกษตรหลวงเชียงใหม่ ชุนวาง - 2.....	31
รูปที่ 21	บริเวณทางแยกบ้านดอยสันเกียง-1.....	31
รูปที่ 22	บริเวณทางแยกบ้านดอยสันเกียง - 2	31
รูปที่ 23	บริเวณก่อนถึงทุ่งดอกบัวตอง 3 กม-1	32
รูปที่ 24	บริเวณก่อนถึงทุ่งดอกบัวตอง 3 กม - 2	32
รูปที่ 25	ภาพตัวอย่างการเข้าพบปรึกษาหารือและรับฟังความคิดเห็นจากหน่วยงานที่เกี่ยวข้องของโครงการ	32
รูปที่ 26	เวทีที่ 1 วันอังคารที่ 20 พฤษภาคม 2568 เวลา 09.00-12.00 น. ณ ห้องประชุมธาราทิพย์ โรงแรม ดิ อิมพีเรียล แม่ฮ่องสอน รีสอร์ท อำเภอเมือง จังหวัดแม่ฮ่องสอน.....	33
รูปที่ 27	เวทีที่ 2 วันพุธที่ 21 พฤษภาคม 2568 เวลา 09.00-12.00 น. ณ ห้องประชุมคุ้มคำหลวง 1 ศูนย์ประชุมนานาชาติ คุ้มคำ เชียงใหม่ อำเภอเมืองเชียงใหม่ จังหวัดเชียงใหม่.....	34
รูปที่ 28	บรรยากาศการประชุมเวทีที่ 1 วันจันทร์ที่ 1 กันยายน 2568 เวลา 10.00 - 12.00 น. ณ ห้องประชุมโรงแรม สมายล์ ล้านนา อำเภอเมืองเชียงใหม่ จังหวัดเชียงใหม่.....	35
รูปที่ 29	บรรยากาศการประชุมเวทีที่ 2 วันจันทร์ที่ 1 กันยายน 2568 เวลา 14.00 - 16.00 น. ณ ห้องประชุมเฉลิมพระเกียรติ 84 พรรษา เทศบาลตำบลน้ำแพร่พัฒนา อำเภอหางดง จังหวัดเชียงใหม่.....	35
รูปที่ 30	บรรยากาศการประชุมเวทีที่ 3 วันอังคารที่ 2 กันยายน 2568 เวลา 10.00 - 12.00 น. ณ ห้องประชุมเทศบาล ตำบลบ้านแม่ อำเภอสันป่าตอง จังหวัดเชียงใหม่.....	35
รูปที่ 31	บรรยากาศการประชุมเวทีที่ 4 วันอังคารที่ 2 กันยายน 2568 เวลา 14.00 - 16.00 น. ณ ห้องประชุมเทศบาล ตำบลสันป่าตอง อำเภอสันป่าตอง จังหวัดเชียงใหม่.....	36



สารบัญญรูป (ต่อ)

รูปที่ 32	บรรยากาศการประชุมเวทีที่ 5 วันพุธที่ 3 กันยายน 2568 เวลา 10.00 - 12.00 น. ณ ห้องประชุมเทศบาลตำบล ยางคราม อำเภอค้อยหล่อ จังหวัดเชียงใหม่.....	36
รูปที่ 33	บรรยากาศการประชุมเวทีที่ 6 วันพุธที่ 3 กันยายน 2568 เวลา 14.00 - 16.00 น. ณ ห้องประชุมองค์การบริหาร ส่วนตำบลช่วงเปา อำเภอจอมทอง จังหวัดเชียงใหม่.....	36
รูปที่ 34	บรรยากาศการประชุมเวทีที่ 7 วันจันทร์ที่ 22 กันยายน 2568 เวลา 09.00-11.00 น. ณ ห้องประชุมที่ว่าการ อำเภอแม่วาง อำเภอแม่วาง จังหวัดเชียงใหม่.....	36
รูปที่ 35	บรรยากาศการประชุมเวทีที่ 8 วันจันทร์ที่ 22 กันยายน 2568 เวลา 14.00 - 16.00 น. ณ ห้องประชุมเทศบาล ตำบลแม่วาง อำเภอแม่วาง จังหวัดเชียงใหม่.....	36
รูปที่ 36	บรรยากาศการประชุมเวทีที่ 9 วันอังคารที่ 23 กันยายน 2568 เวลา 09.00 - 11.00 น. ณ ห้องประชุมองค์การ บริหารส่วนตำบลแม่วิน อำเภอแม่วาง จังหวัดเชียงใหม่.....	37
รูปที่ 37	บรรยากาศการประชุมเวทีที่ 10 วันพุธที่ 24 กันยายน 2568 เวลา 09.00 - 11.00 น. ณ หอประชุมองค์การ บริหารส่วนตำบลบ่อแก้ว อำเภอสะเมิง จังหวัดเชียงใหม่.....	37
รูปที่ 38	บรรยากาศการประชุมเวทีที่ 11 วันพฤหัสบดีที่ 25 กันยายน 2568 เวลา 09.00 - 11.00 น. ณ หอประชุมที่ว่าการ อำเภอภักดีชุมพล อำเภอภักดีชุมพล จังหวัดเชียงใหม่.....	37
รูปที่ 39	บรรยากาศการประชุมเวทีที่ 12 วันศุกร์ที่ 26 กันยายน 2568 เวลา 09.00 - 11.00 น. ณ หอประชุมที่ว่าการ อำเภอขุนยวม ตำบลขุนยวม อำเภอขุนยวม จังหวัดแม่ฮ่องสอน.....	37
รูปที่ 40	บรรยากาศการประชุมเวทีที่ 13 วันศุกร์ที่ 26 กันยายน 2568 เวลา 14.30 - 16.30 น. ณ ห้องประชุมองค์การ บริหารส่วนตำบลแม่ศึก อำเภอแม่แจ่ม จังหวัดเชียงใหม่.....	37
รูปที่ 41	บรรยากาศการประชุมเวทีที่ 14 วันเสาร์ที่ 27 กันยายน 2568 เวลา 09.00 - 11.00 น. ณ ห้องประชุมเทศบาล ตำบลแม่แจ่ม อำเภอแม่แจ่ม จังหวัดเชียงใหม่.....	38
รูปที่ 42	บรรยากาศการประชุมเวทีที่ 15 วันเสาร์ที่ 27 กันยายน 2568 เวลา 14.00 - 16.00 น. ณ ห้องประชุมองค์การ บริหารส่วนตำบลแม่่นาจร อำเภอแม่แจ่ม จังหวัดเชียงใหม่.....	38

สารบัญญตาราง

ตารางที่ 1	ขอบเขตการปกครองในพื้นที่โครงการ.....	3
ตารางที่ 2	สรุปจำนวนแหล่งท่องเที่ยว ประเภทแหล่งท่องเที่ยว และแหล่งท่องเที่ยวที่มีความโดดเด่นและเป็นเอกลักษณ์ใน พื้นที่ศึกษาของโครงการ.....	8
ตารางที่ 3	รายละเอียดถนนแนวสายทางหลัก.....	22
ตารางที่ 4	รายละเอียดถนนแนวสายทางเพื่อเข้าสู่แหล่งท่องเที่ยวที่สำคัญในพื้นที่.....	23
ตารางที่ 5	รายละเอียดถนนแนวสายทางเพื่อเชื่อมโยงกับโครงข่ายคมนาคมขนส่งสายหลักในพื้นที่.....	25



เอกสารประกอบการประชุมรับฟังความคิดเห็นและการมีส่วนร่วมของประชาชน ครั้งที่ 3

โครงการศึกษาความเป็นไปได้ของเส้นทางท่องเที่ยวสายบุญพหุชาติคีรีธาร

ช่วงเชียงใหม่ - แม่ฮ่องสอน จ.เชียงใหม่, แม่ฮ่องสอน

1 ความเป็นมาของโครงการ

“การท่องเที่ยว” ถือเป็นแหล่งรายได้หลักของประเทศไทย จากข้อมูลของกระทรวงการท่องเที่ยวและกีฬา รายงานว่า ภาคการท่องเที่ยวสร้างรายได้ให้กับประเทศเพิ่มขึ้นอย่างต่อเนื่อง โดยในปี พ.ศ. 2566 ประเทศไทยมีรายได้จากการท่องเที่ยวทั้งสิ้น 2.09 ล้านล้านบาท เพิ่มขึ้นร้อยละ 74.40 จากปี พ.ศ. 2565 เป็นผลมาจากจำนวนของนักท่องเที่ยวที่มีแนวโน้มที่เพิ่มขึ้น ซึ่งเป็นกลไกที่สำคัญในการขับเคลื่อนเศรษฐกิจของประเทศ ก่อให้เกิดการจ้างงาน เป็นเครื่องมือสำคัญในการกระจายรายได้สู่ท้องถิ่นและลดความเหลื่อมล้ำ เพื่อให้ประเทศสามารถเพิ่มขีดความสามารถในการแข่งขันด้านการท่องเที่ยวอย่างยั่งยืน จึงจำเป็นต้องพัฒนา และเพิ่มความเข้มข้นในมาตรการด้านความปลอดภัยและยกระดับด้านความสะดวก รวมทั้งพัฒนาในด้านความยั่งยืนของทรัพยากรธรรมชาติและสิ่งแวดล้อม ตลอดจนการพัฒนาโครงสร้างพื้นฐานด้านการคมนาคมและขนส่ง เพื่ออำนวยความสะดวกและรองรับการขยายตัวอย่างเป็นระบบ

ตามยุทธศาสตร์ชาติ 20 ปี (พ.ศ. 2561 - 2580) ซึ่งเป็นเป้าหมายของการพัฒนาประเทศ อย่างยั่งยืน ตามหลักธรรมาภิบาล เพื่อให้เกิดความสอดคล้องและการบูรณาการการทำงานร่วมกัน ตามวิสัยทัศน์ “ประเทศไทย มีความมั่นคง มั่งคั่ง ยั่งยืน เป็นประเทศพัฒนาแล้ว ด้วยการพัฒนาตามหลักปรัชญาของเศรษฐกิจพอเพียง” ภายใต้ 6 ยุทธศาสตร์ที่สำคัญ โดยกำหนดในยุทธศาสตร์ชาติ ด้านการสร้างความสามารถในการแข่งขัน บนพื้นฐานแนวคิด 3 ประการ คือ ต่อยอดอดีต ปรับปัจจุบัน สร้างคุณค่าใหม่ในอนาคต ซึ่งได้กำหนดยุทธศาสตร์ที่เกี่ยวข้องกับการท่องเที่ยวคือ การสร้างความหลากหลายด้านการท่องเที่ยว โดยรักษาการเป็นจุดหมายปลายทางที่สำคัญของการท่องเที่ยวระดับโลกที่ดึงดูดนักท่องเที่ยวทุกระดับและเพิ่มสัดส่วนของนักท่องเที่ยวที่มีคุณภาพสูง มุ่งพัฒนาธุรกิจด้านการท่องเที่ยวให้มีมูลค่าสูงเพิ่มมากยิ่งขึ้น ด้วยอัตลักษณ์และวัฒนธรรมไทย โดยใช้ประโยชน์จากข้อมูลและภูมิปัญญาท้องถิ่น เพื่อสร้างสรรค์คุณค่าทางเศรษฐกิจและความหลากหลายของการท่องเที่ยวให้สอดคล้องกับทิศทางและแนวโน้มของตลาดยุคใหม่ การพัฒนาแหล่งท่องเที่ยวเดิมและสร้างแหล่งท่องเที่ยวใหม่ที่มีเอกลักษณ์เฉพาะ โดยคำนึงถึงศักยภาพของแต่ละพื้นที่ การส่งเสริมการท่องเที่ยวผ่านกระยะยาว ตลอดจนส่งเสริมการพัฒนาโครงสร้างพื้นฐาน ระบบนิเวศและทรัพยากรที่เอื้อต่อการเติบโตของการท่องเที่ยวที่มีคุณภาพ เพื่อกระจายโอกาสในการสร้างรายได้ไปสู่ชุมชนอย่างทั่วถึงและยั่งยืน รวมทั้งพัฒนาการเชื่อมโยงการท่องเที่ยวไทยกับประเทศอื่น ๆ ในภูมิภาค

จังหวัดเชียงใหม่ และจังหวัดแม่ฮ่องสอน เป็นทั้งเมืองหลักและเมืองรองในการท่องเที่ยวตามนโยบายส่งเสริมการท่องเที่ยวของรัฐบาล เป็นเมืองท่องเที่ยวที่มีความหลากหลายของทรัพยากรทางธรรมชาติ เช่น ภูเขา น้ำตก อุทยานแห่งชาติ โครงการหลวง และโครงการอันเนื่องมาจากพระราชดำริ รวมทั้งมีความหลากหลายทางวัฒนธรรมและประเพณี ตลอดจนวิถีชีวิตของชุมชนที่นำศึกษาเรียนรู้ โดยที่จังหวัดเชียงใหม่ได้มีการจัดทำแผนพัฒนาจังหวัดเชียงใหม่ (พ.ศ. 2566 - 2570) ฉบับทบทวนปี พ.ศ. 2567 มีเป้าหมายในการพัฒนา คือ นครแห่งชีวิตและความมั่งคั่ง (City of Life and Prosperity) เพื่อมุ่งไปสู่การเป็นเมืองที่ให้ความสุขและชีวิตที่มีคุณค่าแก่ผู้อาศัยและผู้มาเยือนในฐานะเมืองที่น่าอยู่และน่าท่องเที่ยวในระดับโลก ในขณะที่จังหวัดแม่ฮ่องสอนได้มีการจัดทำแผนพัฒนาจังหวัดแม่ฮ่องสอน (พ.ศ. 2566 - 2570) ฉบับทบทวนปี พ.ศ. 2567 มีเป้าหมายในการพัฒนาคือ แม่ฮ่องสอนเมืองแห่งความสุขยกระดับคุณภาพชีวิต ด้วยเศรษฐกิจเชิงสร้างสรรค์

กรมทางหลวงชนบท จึงมีนโยบายที่จะเพิ่มศักยภาพของโครงข่ายสายทางในพื้นที่จังหวัดเชียงใหม่ และจังหวัดแม่ฮ่องสอน เพื่อพัฒนาให้เป็นเส้นทางท่องเที่ยวสายบุญพหุชาติคีรีธารและเป็นการยกระดับถนนให้มีความสะดวกและปลอดภัยในการเดินทาง ต่อเติมโครงข่ายการคมนาคมขนส่งให้มีความสมบูรณ์มากยิ่งขึ้น เชื่อมโยงการท่องเที่ยวระหว่างเมืองหลักกับเมืองรอง สนับสนุนให้เกิดการขยายตัวด้านการท่องเที่ยว การค้า และการลงทุนในพื้นที่ อันจะนำไปสู่การสร้างงานและสร้างรายได้ให้กับประชาชนอย่างยั่งยืน ซึ่งการดำเนินการอยู่ภายใต้กรอบของยุทธศาสตร์ชาติ 20 ปี (พ.ศ. 2561 - 2580) สอดคล้องกับเป้าหมายการพัฒนาของพื้นที่ (จังหวัดเชียงใหม่ และจังหวัดแม่ฮ่องสอน) ตลอดจนเป็นไปตามยุทธศาสตร์การพัฒนาของกรมทางหลวงชนบท กระทรวงคมนาคม



2 วัตถุประสงค์ของโครงการ

1. เพื่อดำเนินการศึกษาความเป็นไปได้ของเส้นทางท่องเที่ยวสายบุญผาติคีรีธารช่วงเชียงใหม่ - แม่ฮ่องสอน จ.เชียงใหม่, แม่ฮ่องสอน
2. เพื่อศึกษาคัดเลือกแนวสายทาง และ/หรือรูปแบบโครงการเบื้องต้นที่เหมาะสม ศึกษาความคุ้มค่าด้านเศรษฐกิจ และการลงทุน และศึกษาผลกระทบด้านสังคม สิ่งแวดล้อมเบื้องต้น และการใช้ประโยชน์ที่ดิน พร้อมทั้งออกแบบเชิงหลักการ

3 ประโยชน์ที่คาดว่าจะได้รับ

1. เพิ่มศักยภาพของโครงข่ายสายทางในพื้นที่จังหวัดเชียงใหม่ และจังหวัดแม่ฮ่องสอน เพื่อพัฒนาให้เป็นเส้นทางท่องเที่ยวสายบุญผาติคีรีธาร และพัฒนาแหล่งท่องเที่ยวเดิมและสร้างแหล่งท่องเที่ยวใหม่ ที่มีเอกลักษณ์เฉพาะ โดยคำนึงถึงศักยภาพของแต่ละพื้นที่การส่งเสริมการท่องเที่ยวพำนักระยะยาว
2. เพื่อให้ประเทศสามารถเพิ่มขีดความสามารถในการแข่งขันด้านการท่องเที่ยวอย่างยั่งยืน
3. เพื่อเชื่อมโยงการท่องเที่ยวระหว่างเมืองหลักกับเมืองรอง สนับสนุนให้เกิดการขยายตัวด้านการท่องเที่ยว การค้าและการลงทุนในพื้นที่ และพัฒนาโครงสร้างพื้นฐาน ระบบนิเวศและทรัพยากรที่เอื้อต่อการเติบโตของการท่องเที่ยวที่มีคุณภาพ และกระจายโอกาสในการสร้างรายได้ไปสู่ชุมชนอย่างทั่วถึงและยั่งยืน
4. เพื่อปรับปรุงถนนทางหลวงชนบทให้มีมาตรฐานความปลอดภัย ต่อเติมโครงข่ายการคมนาคมขนส่งให้มีความสมบูรณ์มากยิ่งขึ้น

4 ที่ตั้งและบริเวณพื้นที่ศึกษาโครงการ

โครงการศึกษาความเป็นไปได้ของเส้นทางท่องเที่ยวสายบุญผาติคีรีธาร ช่วงเชียงใหม่ - แม่ฮ่องสอน จ.เชียงใหม่, แม่ฮ่องสอน ที่ปรึกษาดำเนินการศึกษาและรวบรวมข้อมูลโครงข่ายทางหลวง ทางหลวงชนบท และถนนท้องถิ่นที่มีศักยภาพในการสนับสนุนเส้นทางท่องเที่ยวในพื้นที่โครงการ เพื่อนำมาทำการศึกษาความเหมาะสมในการปรับปรุงพัฒนาแนวสายทางให้ได้มาตรฐาน มีความสะดวกสบายและความปลอดภัย ในการใช้เส้นทางโดยมีแผนที่แนวเส้นทางเบื้องต้น ดังนี้

โดยพื้นที่ศึกษาของโครงการอยู่ในบริเวณ อำเภอภักดีชุมพล อำเภอเมืองเชียงใหม่ อำเภอแม่แจ่ม อำเภอดอยหล่อ อำเภอจอมทอง อำเภอแม่วาง อำเภอสันป่าตอง อำเภอสะเมิง อำเภอหางดง จังหวัดเชียงใหม่ และอำเภอขุนยวม จังหวัดแม่ฮ่องสอน ทั้งนี้ จากการตรวจสอบเบื้องต้นพบว่า พื้นที่ศึกษาโครงการครอบคลุมเขตการปกครอง 30 ตำบล 10 อำเภอ 2 จังหวัด รายละเอียดแสดงดังตารางที่ 1 และรูปที่ 1

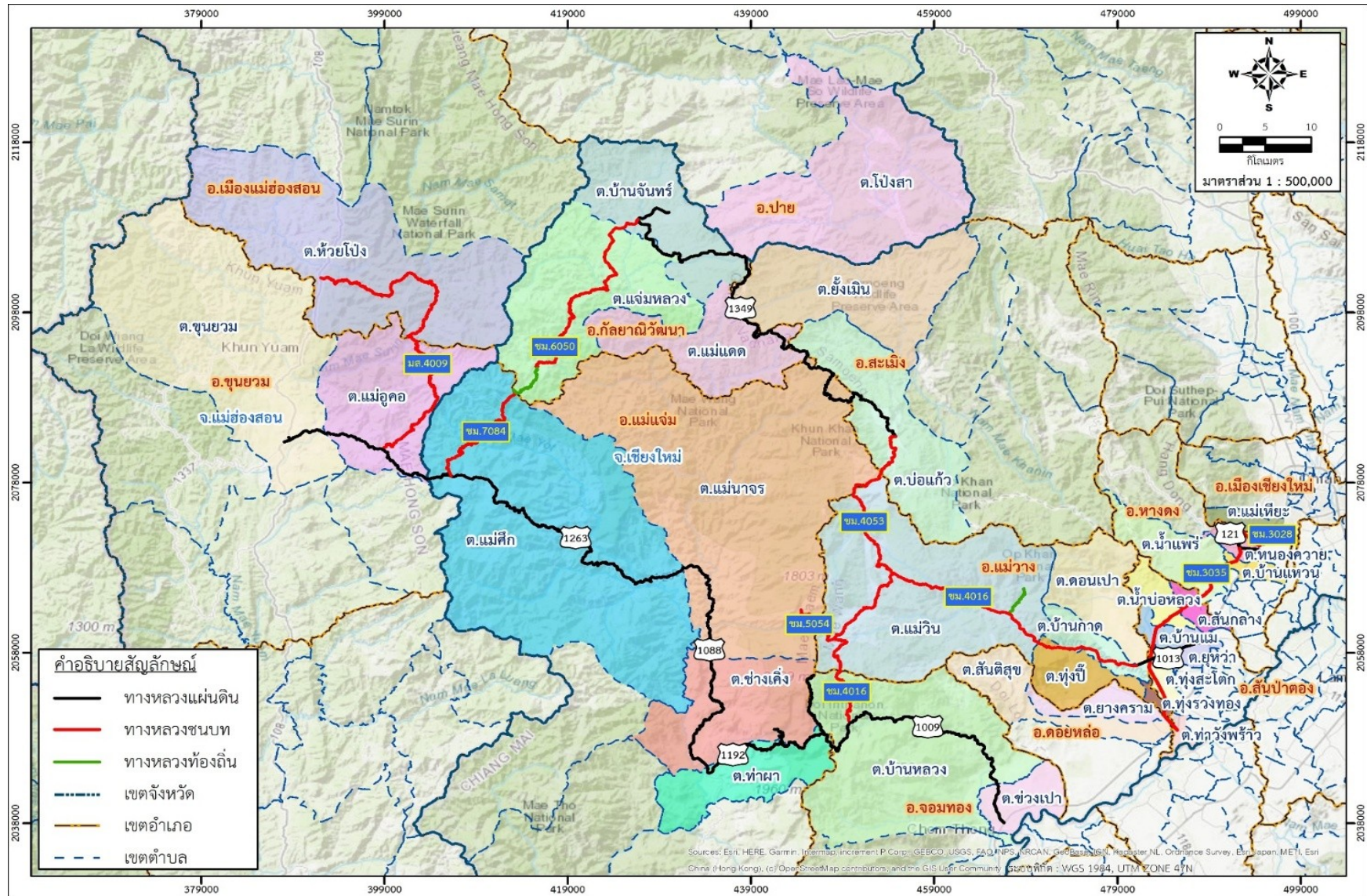


ตารางที่ 1
ขอบเขตการปกครองในพื้นที่โครงการ

จังหวัด	อำเภอ	ตำบล
เชียงใหม่	กัลยาณิวัฒนา	แจ่มหลวง
		บ้านจันทร์
		แม่แดด
	เมืองเชียงใหม่	แม่เหียะ
	แม่แจ่ม	ช่างเคิ่ง
		ท่าผา
		แม่นาจร
		แม่ศึก
	ดอยหล่อ	ยางคราม
		สันติสุข
	จอมทอง	ช่วงเปา
		บ้านหลวง
	แม่วาง	ดอนเปา
		ทุ่งปี้
		ทุ่งรวงทอง
		บ้านกาด
		แม่วิน
	สันป่าตอง	ทุ่งสะโตก
		ท่าวังพร้าว
		น้ำบ่อหลวง
		บ้านแม่
		ยูหว่า
		สันกลาง
	สะเมิง	บ่อแก้ว
		ยังเมิน
	หางดง	น้ำแพร่
		บ้านแหวน
หนองควาย		
แม่ฮ่องสอน	ขุนยวม	
	แม่อุคอ	
2 จังหวัด	10 อำเภอ	30 ตำบล



เอกสารประกอบการประชุมรับฟังความคิดเห็นและการมีส่วนร่วมของประชาชน ครั้งที่ 3
โครงการศึกษาความเป็นไปได้ของเส้นทางท่องเที่ยวสายอนุปฆชาติคีรีธาร
ช่วงเชียงใหม่ - แม่ฮ่องสอน จ.เชียงใหม่, แม่ฮ่องสอน





5 สรุปผลการศึกษาด้านการท่องเที่ยว

5.1 วัตถุประสงค์ของการศึกษาด้านการท่องเที่ยว

1. เพื่อรวบรวมข้อมูลด้านการท่องเที่ยว เช่น ข้อมูลสถิติ และข้อมูลแหล่งท่องเที่ยวตามเส้นทางท่องเที่ยวสายบุญพหุชาติคีรีธาร ช่วงเชียงใหม่ - แม่ฮ่องสอน จ.เชียงใหม่, แม่ฮ่องสอน เป็นต้น
2. เพื่อจำแนกประเภทของแหล่งท่องเที่ยว และค้นหา/ตรวจสอบ ความสำคัญ ความโดดเด่น ความเป็นเอกลักษณ์ของแหล่งท่องเที่ยว
3. เพื่อนำข้อมูลที่ได้ไปประกอบการกำหนดเกณฑ์การคัดเลือกเส้นทางและ/หรือรูปแบบของโครงการที่เหมาะสมร่วมกับเกณฑ์ด้านอื่นๆ
4. เพื่อแนะนำการท่องเที่ยวตามเส้นทางท่องเที่ยวสายบุญพหุชาติคีรีธารช่วงเชียงใหม่ - แม่ฮ่องสอน จ.เชียงใหม่, แม่ฮ่องสอน

5.2 ขั้นตอนการศึกษาด้านการท่องเที่ยว

ที่ปรึกษาได้ดำเนินการสำรวจพื้นที่และรวบรวมข้อมูลทุติยภูมิที่เกี่ยวข้องในพื้นที่ศึกษาของโครงการ รวมถึงรวบรวมและทบทวนยุทธศาสตร์ และแผนพัฒนาต่างๆ ทั้งในระดับชาติ ภูมิภาค จังหวัด และท้องถิ่น ที่มีความเกี่ยวข้องกับด้านการท่องเที่ยว โดยสรุปขั้นตอนการศึกษา ดังนี้

1. สำรวจพื้นที่ สัมภาษณ์เชิงลึกกับหน่วยงานที่เกี่ยวข้องด้านการท่องเที่ยวและหน่วยงานท้องถิ่น รวบรวมข้อมูลแหล่งท่องเที่ยว รวบรวมและทบทวนยุทธศาสตร์และแผนการพัฒนาต่างๆ ที่เกี่ยวข้องกับการท่องเที่ยว
2. จำแนกประเภทของแหล่งท่องเที่ยวโดยใช้เกณฑ์ที่กำหนดของกรมการท่องเที่ยว กระทรวงการท่องเที่ยวและกีฬา อ้างอิงจากองค์การท่องเที่ยวโลก
3. วิเคราะห์ข้อมูลที่ได้โดยใช้แนวทางตามคู่มือการประเมินมาตรฐานแหล่งท่องเที่ยวแต่ละประเภท ของกรมการท่องเที่ยว กระทรวงการท่องเที่ยวและกีฬา รวมถึงการตรวจสอบความสำคัญของแหล่งท่องเที่ยว ความโดดเด่นหรือความเป็นเอกลักษณ์ของแหล่งท่องเที่ยวในแต่ละพื้นที่ตามแนวเส้นทางศึกษาของโครงการ
4. นำผลการวิเคราะห์ข้อมูลไปประกอบการกำหนดเกณฑ์การคัดเลือกเส้นทางและ/หรือรูปแบบของโครงการที่เหมาะสมร่วมกับเกณฑ์ด้านอื่นๆ และแนะนำการท่องเที่ยวตามเส้นทางท่องเที่ยวสายบุญพหุชาติคีรีธารช่วงเชียงใหม่ - แม่ฮ่องสอน จ.เชียงใหม่, แม่ฮ่องสอน

5.3 การสำรวจและรวบรวมข้อมูลแหล่งท่องเที่ยวในพื้นที่ศึกษาโครงการ

จากข้อมูลสำนักงานปลัดกระทรวงการท่องเที่ยวและกีฬาตั้งแต่ปี พ.ศ. 2564 พบว่าจำนวนผู้เยี่ยมชมทั้งหมด (นักท่องเที่ยวและนักท่องเที่ยว) และรายได้ทั้งจังหวัดเชียงใหม่และจังหวัดแม่ฮ่องสอนมีแนวโน้มเพิ่มมากขึ้น โดยปี พ.ศ. 2567 จังหวัดเชียงใหม่มีอัตราการเข้าพักของนักท่องเที่ยวร้อยละ 75.87 เป็นจำนวนผู้เข้าพัก 7,717,145 คน เพิ่มขึ้นจากปี พ.ศ. 2566 ร้อยละ 0.04 มีจำนวนผู้เยี่ยมชมจำนวน 11,485,568 คน แบ่งเป็นคนไทย 7,997,020 คน ชาวต่างชาติ 3,488,548 คน คิดเป็นรายได้จากการท่องเที่ยวทั้งหมด 103,822.38 ล้านบาท เพิ่มขึ้นจากปี พ.ศ. 2566 ร้อยละ 7.72 โดยมีรายได้จากการท่องเที่ยวสูงสุดเป็นอันดับที่ 5 ของประเทศ ส่วนจังหวัดแม่ฮ่องสอนมีอัตราการเข้าพักของนักท่องเที่ยวร้อยละ 54.19 เป็นจำนวนผู้เข้าพัก 1,168,639 คน เพิ่มขึ้นจากปี พ.ศ. 2566 ร้อยละ 4.10 มีจำนวนผู้เยี่ยมชมจำนวน 1,265,680 คน แบ่งเป็นคนไทย 1,012,257 คน ชาวต่างชาติ 253,423 คน คิดเป็นรายได้จากการท่องเที่ยวทั้งหมด 6,559.50 ล้านบาท เพิ่มขึ้นจากปี พ.ศ. 2566 ร้อยละ 7.11



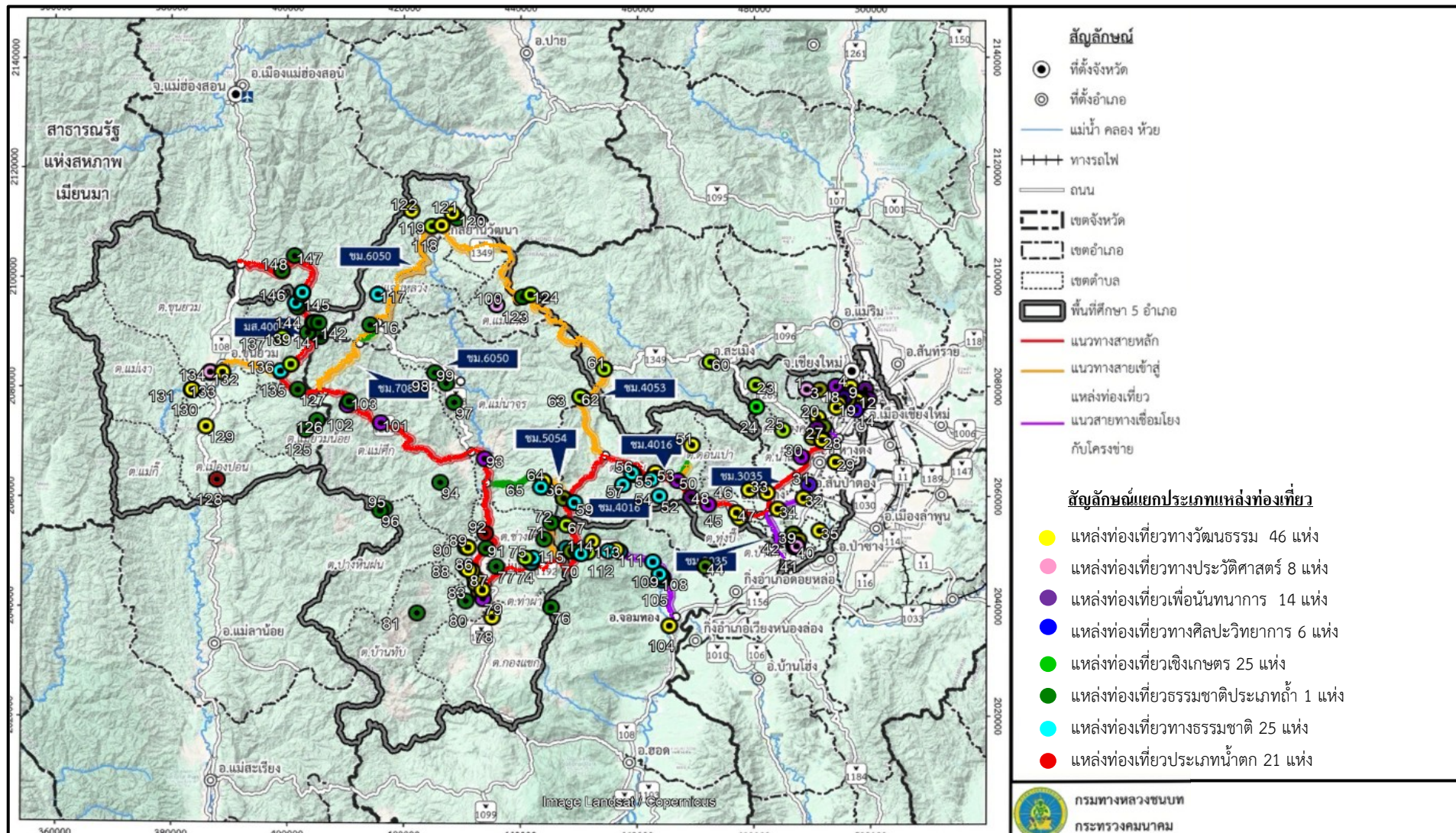
จากสถิติจำนวนนักท่องเที่ยวรายเดือนในปี พ.ศ. 2567 ของจังหวัดเชียงใหม่และจังหวัดแม่ฮ่องสอนแสดงให้เห็นว่าการท่องเที่ยวในจังหวัดเชียงใหม่มีความนิยมท่องเที่ยวในช่วงฤดูหนาว (ตุลาคม - กุมภาพันธ์) ส่วนในจังหวัดแม่ฮ่องสอนการท่องเที่ยวในแต่ละช่วงฤดูกาลมีความแตกต่างกันไม่มากนัก และเมื่อเทียบระหว่าง 2 จังหวัด พบว่าจังหวัดเชียงใหม่มีความนิยมท่องเที่ยวมากกว่าจังหวัดแม่ฮ่องสอน เนื่องจากแหล่งท่องเที่ยวในจังหวัดเชียงใหม่มีความหลากหลายประเภทมากกว่า และแหล่งท่องเที่ยวแต่ละที่ที่อยู่ในแต่ละอำเภอจะอยู่ห่างไกลกันไม่มากนัก ส่วนจังหวัดแม่ฮ่องสอนจะมีข้อจำกัดของภูมิประเทศ และการเดินทาง ที่ส่งผลให้แหล่งท่องเที่ยวแต่ละที่อยู่ห่างไกลกัน และส่วนใหญ่จะเป็นแหล่งท่องเที่ยวทางธรรมชาติและแหล่งท่องเที่ยวทางวัฒนธรรม โดยแหล่งท่องเที่ยวที่อยู่ในพื้นที่ศึกษาของโครงการ ที่เป็นแหล่งท่องเที่ยวทางธรรมชาติ และแหล่งท่องเที่ยวเชิงเกษตร เช่น ศูนย์วิจัยเกษตรหลวงเชียงใหม่ (ขุนวาง) อุโมงค์ซากุระขุนวาง นาข้าวขั้นบันไดบ้านป่าบางเบียง ดอยอินทนนท์ กิ่วแม่ปานดอยม่อนหมื่น/ม่อนหมาก ป่าสนบ้านวัดจันทร์ พุงดอกบัวดอยดอยแม่อุคอ เป็นต้น จะนิยมท่องเที่ยวในช่วงปลายฝนและฤดูหนาว (ตุลาคม - กุมภาพันธ์) ส่วนแหล่งท่องเที่ยวทางศิลปวิทยาการ แหล่งท่องเที่ยวทางประวัติศาสตร์ แหล่งท่องเที่ยวเพื่อนันทนาการ และแหล่งท่องเที่ยวทางวัฒนธรรม เช่น วัดพระธาตุดอยสุเทพ วัดหลวงขุนวิน วัดพระธาตุดอยคำ ศูนย์หัตถกรรมไม้แกะสลักบ้านถวายเป็น แหล่งโบราณสถานเวียงท่ากาน ชุมชนท่องเที่ยว OTOP นวัตวิถี หมู่บ้านเครื่องปั้นดินเผาเหมืองงู เป็นต้น และแหล่งท่องเที่ยวทางธรรมชาติประเภทน้ำตก เช่น น้ำตกแม่วาง น้ำตกห้วยทรายเหลือง น้ำตกโป่งสะแยง น้ำตกแม่สุรินทร์ เป็นต้น และแหล่งท่องเที่ยวเชิงสุขภาพประเภทน้ำพุร้อนธรรมชาติ ได้แก่ น้ำพุร้อนบ้านหนองแห้ง สามารถท่องเที่ยวได้ตลอดทั้งปี ส่วนการล่องแพไม้ไผ่ลำน้ำแม่แจ่มจะนิยมท่องเที่ยวในช่วงฤดูร้อน (มีนาคม - เมษายน)

ทั้งนี้ ที่ปรึกษาได้รวบรวมข้อมูลแหล่งท่องเที่ยวตามเส้นทางการศึกษาของโครงการฯ โดยสำรวจพื้นที่โครงการ รวบรวมข้อมูลจากการท่องเที่ยวแห่งประเทศไทยและหน่วยงานที่เกี่ยวข้อง สืบค้นข้อมูลจากเว็บไซต์ที่เกี่ยวข้องกับการท่องเที่ยวในจังหวัดเชียงใหม่และจังหวัดแม่ฮ่องสอน การสอบถาม/สัมภาษณ์เชิงลึกและจัดประชุมรับฟังความคิดเห็นและการมีส่วนร่วมของประชาชน ในระหว่างเดือนกุมภาพันธ์ - กันยายน 2568 พบแหล่งท่องเที่ยวตามแนวเส้นทางหลัก เส้นทางเข้าสู่แหล่งท่องเที่ยว และเส้นทางเชื่อมโยงกับโครงข่าย จำนวน 148 แห่ง มีแหล่งท่องเที่ยวอยู่ในพื้นที่อำเภอเมือง อำเภอหางดง อำเภอสันป่าตอง อำเภอแม่แจ่ม อำเภอแม่วาง อำเภอดอยหล่อ อำเภอดอยเตง อำเภอสะเมิง และอำเภอกัลยาณิวัฒนา จังหวัดเชียงใหม่ จำนวน 124 แห่ง และแหล่งท่องเที่ยวที่อยู่ในพื้นที่อำเภอขุนยวม จังหวัดแม่ฮ่องสอน จำนวน 24 แห่ง จากนั้น ที่ปรึกษาได้นำแหล่งท่องเที่ยวทั้งหมดมาจำแนกประเภทโดยใช้เกณฑ์ของกรมการท่องเที่ยว กระทรวงการท่องเที่ยวและกีฬา อ้างอิงจากองค์การการท่องเที่ยวโลก ซึ่งมี 9 ประเภทด้วยกันคือ แหล่งท่องเที่ยวทางวัฒนธรรม แหล่งท่องเที่ยวทางประวัติศาสตร์ แหล่งท่องเที่ยวเพื่อนันทนาการ แหล่งท่องเที่ยวเชิงเกษตร แหล่งท่องเที่ยวทางศิลปวิทยาการ แหล่งท่องเที่ยวทางธรรมชาติ แหล่งท่องเที่ยวประเภทน้ำตก แหล่งท่องเที่ยวทางธรรมชาติประเภทถ้ำ และแหล่งท่องเที่ยวเชิงสุขภาพประเภทน้ำพุร้อนธรรมชาติ

เมื่อพิจารณาแหล่งท่องเที่ยวที่อยู่ในพื้นที่ศึกษาทั้ง 148 แห่ง พบว่า แหล่งท่องเที่ยวในแต่ละพื้นที่หรือแต่ละอำเภอตามแนวเส้นทางการศึกษาของโครงการจะมีความโดดเด่นและเป็นเอกลักษณ์ของพื้นที่ เป็นที่นิยมของนักท่องเที่ยวและมีศักยภาพที่จะพัฒนาต่อไปในอนาคต ดังรูปที่ 2 และตารางที่ 2 ซึ่งข้อมูลด้านการท่องเที่ยวทั้งหมดนี้ได้นำไปประกอบการกำหนดเกณฑ์การคัดเลือกเส้นทางและ/หรือรูปแบบของโครงการที่เหมาะสมร่วมกับเกณฑ์ด้านอื่นๆ และเป็นข้อมูลสำหรับแนะนำการท่องเที่ยวตามเส้นทางท่องเที่ยวสายบุปผชาติศรีธารช่วงเชียงใหม่ - แม่ฮ่องสอน จ.เชียงใหม่, แม่ฮ่องสอนต่อไป



เอกสารประกอบการประชุมรับฟังความคิดเห็นและการมีส่วนร่วมของประชาชน ครั้งที่ 3
โครงการศึกษาความเป็นไปได้ของเส้นทางท่องเที่ยวสายอนุปฆชาติคีรีธาร
ช่วงเชียงใหม่ - แม่ฮ่องสอน จ.เชียงใหม่, แม่ฮ่องสอน



รูปที่ 2 แหล่งท่องเที่ยวที่ตั้งอยู่ตามแนวเส้นทางการศึกษาของโครงการ



ตารางที่ 2

สรุปจำนวนแหล่งท่องเที่ยว ประเภทแหล่งท่องเที่ยว และแหล่งท่องเที่ยวที่มีความโดดเด่นและเป็นเอกลักษณ์ในพื้นที่ศึกษาของโครงการ

รายชื่ออำเภอ	จำนวน	ประเภทแหล่งท่องเที่ยว	แหล่งท่องเที่ยวที่มีความโดดเด่นและเป็นเอกลักษณ์ในลำดับต้นๆ	ภาพแหล่งท่องเที่ยวที่มีความโดดเด่นและเป็นเอกลักษณ์
อำเภอเมืองเชียงใหม่	21 แห่ง	แหล่งท่องเที่ยวเที่ยวทางวัฒนธรรม 10 แห่ง แหล่งท่องเที่ยวทางประวัติศาสตร์ 1 แห่ง แหล่งท่องเที่ยวเพื่อนันทนาการ 4 แห่ง แหล่งท่องเที่ยวเชิงเกษตร 1 แห่ง แหล่งท่องเที่ยวทางศิลปวิทยาการ 5 แห่ง	<ul style="list-style-type: none"> - อุทยานหลวงราชพฤกษ์ - วัดพระธาตุดอยสุเทพราชวรวิหาร - วัดพระสิงห์วรมหาวิหาร - วัดพันเตา - วัดศรีสุพรรณ - วัดเจดีย์หลวงวรวิหาร - หอประวัติศาสตร์เชียงใหม่ - ศูนย์วัฒนธรรมเชียงใหม่ - พิพิธภัณฑ์พื้นถิ่นล้านนา - โครงการบ้านข้างวัด 	
อำเภอหางดงเชียงใหม่	10 แห่ง	แหล่งท่องเที่ยวเที่ยวทางวัฒนธรรม 4 แห่ง แหล่งท่องเที่ยวเพื่อนันทนาการ 2 แห่ง แหล่งท่องเที่ยวเชิงเกษตร 2 แห่ง แหล่งท่องเที่ยวทางธรรมชาติประเภทถ้ำ 1 แห่ง แหล่งท่องเที่ยวทางศิลปวิทยาการ 1 แห่ง	<ul style="list-style-type: none"> - เชียงใหม่ไนท์ซาฟารี - วัดอินทราวาส (วัดต้นแก้ว) - สวนกุหลาบหลวงห้วยผักไผ่ - โครงการหลวงทุ่งเริง - ศูนย์หัตถกรรมไม้แกะสลักบ้านถวาย - แกรนด์แคนยอนเชียงใหม่ - ชุมชนบ้านไร่กองซิง - ถ้ำตึกแดน อุทยานแห่งชาติออบขาน - ศูนย์พัฒนาโครงการหลวงห้วยเสี้ยว - หมู่บ้านเครื่องปั้นดินเผาเหมืองกุง - บ้านร้อยอันพันอย่าง 	



ตารางที่ 2

สรุปจำนวนแหล่งท่องเที่ยว ประเภทแหล่งท่องเที่ยว และแหล่งท่องเที่ยวที่มีความโดดเด่นและเป็นเอกลักษณ์ในพื้นที่ศึกษาของโครงการ (ต่อ)

รายอำเภอ	จำนวน	ประเภทแหล่งท่องเที่ยว	แหล่งท่องเที่ยวที่มีความโดดเด่นและเป็นเอกลักษณ์ในลำดับต้นๆ	ภาพแหล่งท่องเที่ยวที่มีความโดดเด่นและเป็นเอกลักษณ์
อำเภอสันป่าตอง เชียงใหม่	12 แห่ง	แหล่งท่องเที่ยวเที่ยวทางวัฒนธรรม 5 แห่ง แหล่งท่องเที่ยวทางประวัติศาสตร์ 5 แห่ง แหล่งท่องเที่ยวเพื่อนันทนาการ 1 แห่ง แหล่งท่องเที่ยวเชิงเกษตร 1 แห่ง	<ul style="list-style-type: none"> - แก้วไม้ล้านนา (โรงบ่มยาสูบ) - โบราณสถานเวียงท่ากาน - หมู่บ้านท่องเที่ยวไทเขิน บ้านต้นกอก - ศูนย์อำนวยความสะดวกโครงการพัฒนาตามพระราชดำริ - พิพิธภัณฑ์ตุ๊กตาเชียงใหม่ - หมู่บ้านกิวแลน้อย (ชุมชนไม้แกะสลัก) - วัดร่องขุ่น - วัดบ้านเปียง - โบราณสถานวัดป่าเป้า - โบราณสถานวัดหัวข่วง 	
อำเภอดอยหล่อ เชียงใหม่	1 แห่ง	แหล่งท่องเที่ยวทางธรรมชาติ 1 แห่ง	<ul style="list-style-type: none"> - ผาซ้อ อุทยานแห่งชาติแม่วาง 	



ตารางที่ 2

สรุปจำนวนแหล่งท่องเที่ยว ประเภทแหล่งท่องเที่ยว และแหล่งท่องเที่ยวที่มีความโดดเด่นและเป็นเอกลักษณ์ในพื้นที่ศึกษาของโครงการ (ต่อ)

รายอำเภอ	จำนวน	ประเภทแหล่งท่องเที่ยว	แหล่งท่องเที่ยวที่มีความโดดเด่นและเป็นเอกลักษณ์ในลำดับต้นๆ	ภาพแหล่งท่องเที่ยวที่มีความโดดเด่นและเป็นเอกลักษณ์
อำเภอแม่วาง เชียงใหม่	15 แห่ง	แหล่งท่องเที่ยวเที่ยวทางวัฒนธรรม 5 แห่ง แหล่งท่องเที่ยวเพื่อนันทนาการ 3 แห่ง แหล่งท่องเที่ยวเชิงเกษตร 2 แห่ง แหล่งท่องเที่ยวประเภทน้ำตก 5 แห่ง	<ul style="list-style-type: none">- น้ำตกผาหม่น- น้ำตกแม่วาง- วัดหลวงขุนวิน- ศูนย์วิจัยเกษตรหลวงเชียงใหม่ (ขุนวาง) อุโมงค์ซากระขุนวาง- ศูนย์พัฒนาโครงการหลวงแม่แฮ- กลุ่มท่องเที่ยวชุมชนตำบลแม่วิน- ล่องแพไม้ไผ่แม่น้ำแม่วาง- ปางช้างแม่วาง- น้ำตกบ้านห้วยหอย (น้ำตกแม่ปวย)- น้ำตกแม่สะป๊อก	



ตารางที่ 2

สรุปจำนวนแหล่งท่องเที่ยว ประเภทแหล่งท่องเที่ยว และแหล่งท่องเที่ยวที่มีความโดดเด่นและเป็นเอกลักษณ์ในพื้นที่ศึกษาของโครงการ (ต่อ)

รายชื่ออำเภอ	จำนวน	ประเภทแหล่งท่องเที่ยว	แหล่งท่องเที่ยวที่มีความโดดเด่นและเป็นเอกลักษณ์ในลำดับต้นๆ	ภาพแหล่งท่องเที่ยวที่มีความโดดเด่นและเป็นเอกลักษณ์
อำเภอแม่แจ่ม เชียงใหม่	41 แห่ง	แหล่งท่องเที่ยวเที่ยวทางวัฒนธรรม 10 แห่ง แหล่งท่องเที่ยวทางประวัติศาสตร์ 1 แห่ง แหล่งท่องเที่ยวเพื่อนันทนาการ 4 แห่ง แหล่งท่องเที่ยวเชิงเกษตร 7 แห่ง แหล่งท่องเที่ยวทางธรรมชาติ 14 แห่ง แหล่งท่องเที่ยวประเภทน้ำตก 4 แห่ง แหล่งท่องเที่ยวเชิงสุขภาพ ประเภทน้ำพุร้อนธรรมชาติ 1 แห่ง	<ul style="list-style-type: none"> - น้ำตกแม่ปาน - น้ำตกลีรีภูมิ - น้ำตกห้วยทรายเหลือง - นาขั้นบันไดบ้านป่าบางเปียง - กิวแม่ปาน - ดอยอินทนนท์ - เส้นทางศึกษาธรรมชาติผาดอกเสี้ยว - ชุมชนวัฒนธรรมบ้านท้องผาย - วัดพุทธเอ็น - ล่องแพไม้ไผ่ลำน้ำแจ่ม 	



ตารางที่ 2

สรุปจำนวนแหล่งท่องเที่ยว ประเภทแหล่งท่องเที่ยว และแหล่งท่องเที่ยวที่มีความโดดเด่นและเป็นเอกลักษณ์ในพื้นที่ศึกษาของโครงการ (ต่อ)

รายอำเภอ	จำนวน	ประเภทแหล่งท่องเที่ยว	แหล่งท่องเที่ยวที่มีความโดดเด่นและเป็นเอกลักษณ์ในลำดับต้นๆ	ภาพแหล่งท่องเที่ยวที่มีความโดดเด่นและเป็นเอกลักษณ์
อำเภอจอมทอง เชียงใหม่	12 แห่ง	แหล่งท่องเที่ยวเที่ยวทางวัฒนธรรม 3 แห่ง แหล่งท่องเที่ยวเชิงเกษตร 1 แห่ง แหล่งท่องเที่ยวประเภทน้ำตก 8 แห่ง	<ul style="list-style-type: none"> - วัดพระธาตุศรีจอมทองวรวิหาร - น้ำตกแม่กลาง - น้ำตกวชิรธาร - น้ำตกสิริธาร - น้ำตกผาดอกเสี้ยว - นาขั้นบันไดบ้านกลางหลวง - วัดป่าหมอน - ศูนย์หัตถกรรมผ้าฝ้ายทอมือชาวเขาเผ่ากระเหรี่ยง บ้านสบหาด (Karen Sobhard Fabric Handicraft Center) - น้ำตกวังควาย - น้ำตกผาคันนา 	
อำเภอสะเมิง เชียงใหม่	3 แห่ง	แหล่งท่องเที่ยวเชิงเกษตร 3 แห่ง	<ul style="list-style-type: none"> - ไร้สตอร์เบอร์รี่บริเวณ ต.บ่อแก้ว (ไร่มอนกุ และไร่กิ๊วกูมิ) - ไร้สตอร์วเบอร์รี่บริเวณ ต.สะเมิงใต้ 	



ตารางที่ 2

สรุปจำนวนแหล่งท่องเที่ยว ประเภทแหล่งท่องเที่ยว และแหล่งท่องเที่ยวที่มีความโดดเด่นและเป็นเอกลักษณ์ในพื้นที่ศึกษาของโครงการ (ต่อ)

รายอำเภอ	จำนวน	ประเภทแหล่งท่องเที่ยว	แหล่งท่องเที่ยวที่มีความโดดเด่นและเป็นเอกลักษณ์ในลำดับต้นๆ	ภาพแหล่งท่องเที่ยวที่มีความโดดเด่นและเป็นเอกลักษณ์
อำเภอภักดีชุมพล วัฒนา เชียงใหม่	9 แห่ง	แหล่งท่องเที่ยวเที่ยวทางวัฒนธรรม 3 แห่ง แหล่งท่องเที่ยวเชิงเกษตร 2 แห่ง แหล่งท่องเที่ยวทางธรรมชาติ 3 แห่ง แหล่งท่องเที่ยวประเภทน้ำตก 1 แห่ง	<ul style="list-style-type: none"> - ปาสนบ้านวัดจันทร์ - ศูนย์พัฒนาโครงการหลวงวัดจันทร์ - น้ำตกโป่งสะแยง - วัดจันทร์ (วิหารแก้วตาต้า) - ศูนย์ศึกษาปกาเกอญอ วัดห้วยบง - ดอยโป่งกา - พระธาตุไม้วิโพห์ - จุดชมวิวยะเยียบเมฆา - ไร่สตอร์วเบอร์รี่ (Route 1349) 	



ตารางที่ 2

สรุปจำนวนแหล่งท่องเที่ยว ประเภทแหล่งท่องเที่ยว และแหล่งท่องเที่ยวที่มีความโดดเด่นและเป็นเอกลักษณ์ในพื้นที่ศึกษาของโครงการ (ต่อ)

รายอำเภอ	จำนวน	ประเภทแหล่งท่องเที่ยว	แหล่งท่องเที่ยวที่มีความโดดเด่นและเป็นเอกลักษณ์ในลำดับต้นๆ	ภาพแหล่งท่องเที่ยวที่มีความโดดเด่นและเป็นเอกลักษณ์
อำเภอขุนยวม แม่ฮ่องสอน	24 แห่ง	แหล่งท่องเที่ยวทางวัฒนธรรม 6 แห่ง แหล่งท่องเที่ยวทางประวัติศาสตร์ 1 แห่ง แหล่งท่องเที่ยวเชิงเกษตร 6 แห่ง แหล่งท่องเที่ยวทางธรรมชาติ 7 แห่ง แหล่งท่องเที่ยวประเภทน้ำตก 3 แห่ง แหล่งท่องเที่ยวเชิงสุขภาพ ประเภทน้ำพุร้อนธรรมชาติ 1 แห่ง	<ul style="list-style-type: none"> - น้ำตกแม่ยมหลวง - น้ำตกแม่สุรินทร์ - ฟุ้งดอกบัวตองดอยแม่อุคอ - น้ำพุร้อนบ้านหนองแห้ง - อนุสรณ์สถานมิตรภาพไทย-ญี่ปุ่น - ชุมชนท่องเที่ยว OTOP นวัตวิถี บ้านหัวแม่สุรินทร์ - ศูนย์อนุรักษ์กล้วยไม้รองเท้านารีอินทนนท์ - บ้านแม่อุคอหลวง - หมู่บ้านพอนอคี - อ่างเก็บน้ำบ้านหนองเขียว 	

หมายเหตุ : ภาพถ่ายแหล่งท่องเที่ยวสืบค้นจากเว็บไซต์ด้านการท่องเที่ยวจังหวัดเชียงใหม่และแม่ฮ่องสอน เช่น <https://www.wongnai.com/trips/travel-at-chiangma>, <https://travel.kapook.com/view270286.html>, <https://travel.trueid.net/detail/K2qVnyVo7MQ>, <https://travel.trueid.net/detail/Xdmr6qORwBG>, <https://www.paiduaykan.com>, <https://travel.kapook.com/view200093.html>, <https://www.chiangmainews.co.th/eattravelrest/1490839/>, <https://www.wongnai.com/attractions>, <https://www.paiduaykan.com>, <https://travel.trueid.net/detail/Rm7gb13VBrYm>, <https://www.maehongsongreentravel.com>, <https://www.tripgether.com>, <https://thai.tourismthailand.org>, <https://portal.dnp.go.th/Content/nationalpark?contentId=1937>, <https://www.chiangmaixpert.com/maekalngluang/>, <https://www.thailandtourismdirectory.go.th/attraction/98905> และภาพถ่ายขณะสำรวจพื้นที่โครงการช่วงกุมภาพันธ์ - เมษายน และ ธันวาคม 2568



5.4 การออกแบบเส้นทางและรูปแบบการท่องเที่ยว

การออกแบบเส้นทางและรูปแบบการท่องเที่ยว ไม่ว่าจะเป็นการท่องเที่ยวแบบวันเดียว หรือแบบค้างคืน จะพิจารณาจากความสนใจของนักท่องเที่ยวประกอบกับปัจจัยด้านต่างๆ ดังรูปที่ 3



รูปที่ 3 ปัจจัยในการออกแบบเส้นทางและรูปแบบการท่องเที่ยว

ดังนั้น การกำหนดรูปแบบหรือโปรแกรมการท่องเที่ยวสำหรับโครงการได้แบ่งกลุ่มนักท่องเที่ยวตามเป้าหมายหลักในการท่องเที่ยว และช่วงอายุ เพื่อให้กิจกรรมการเดินทางท่องเที่ยวมีความเหมาะสมกับสภาพร่างกายและความสนใจ ซึ่งเทรนด์การท่องเที่ยวยุคใหม่ ณ ปัจจุบันมีความหลากหลายมากขึ้นและเน้นใส่ใจสิ่งแวดล้อม โดยกำหนดสมมุติฐานไว้ว่าจุดเริ่มต้นท่องเที่ยวเริ่มที่อำเภอเมืองเชียงใหม่ จังหวัดเชียงใหม่ มีระยะเวลาท่องเที่ยวทั้งระยะสั้นและระยะยาว โดยมีตัวอย่างโปรแกรมท่องเที่ยวดังรูปที่ 4 ถึงรูปที่ 5



6 การศึกษาด้านวิศวกรรมและสถาปัตยกรรม

6.1 แนวสายทางของโครงการ

ที่ปรึกษาได้รวบรวมและคัดกรองแนวเส้นทางต่างๆ ทั้งทางหลวงแผ่นดิน ทางหลวงชนบท รวมถึงถนนท้องถิ่น ที่ใช้ในการเดินทางเพื่อเข้าถึงแหล่งท่องเที่ยวในพื้นที่ศึกษาโครงการ ดังแสดงในรูปที่ 6 และพิจารณาจากโครงข่ายถนนในพื้นที่โครงการ ทั้งโครงข่ายเดิมที่มีหรือพิจารณาแนวเส้นทางใหม่ ที่มีศักยภาพในการพัฒนาให้สามารถสนับสนุนการเดินทางเชิงท่องเที่ยว และอนุรักษ์ โดยเน้นโครงข่ายที่แยกจากโครงข่ายการเดินทางหลักและการขนส่งสินค้า เพื่อให้สามารถเข้าถึงแหล่งท่องเที่ยว ได้โดยสะดวก รวดเร็ว และปลอดภัย ไม่ได้รับผลกระทบจากการเดินทางหลักหรือการขนส่ง รวมถึงเป็นเส้นทางที่สามารถพัฒนาให้เกิดแหล่งท่องเที่ยวใหม่ หรือการเดินทางท่องเที่ยวรูปแบบใหม่ได้ พัฒนาเป็นเส้นทางท่องเที่ยวสายบุญผชาติคีรีธาร ที่สอดคล้องกับวัตถุประสงค์ของโครงการ โดยในโครงการเส้นทางท่องเที่ยวสายบุญผชาติคีรีธารนี้ จะแบ่งแนวสายทางโครงการออกเป็น 3 ประเภท

6.1.1 แนวสายทางหลัก (สีแดง)

ปัจจัยที่ใช้ในการพิจารณาแนวสายทางหลัก ประกอบด้วย

1. เป็นแนวเส้นทางตามโครงข่ายทางหลวงแผ่นดิน หรือทางหลวงชนบท เนื่องจากกำหนดให้เป็นแนวสายทางหลักของโครงการที่ใช้การเดินทาง ดังนั้นจึงพิจารณาเฉพาะเส้นทางที่มีศักยภาพในการพัฒนา เพื่อรองรับปริมาณจราจรที่จะมาใช้เส้นทาง
2. เป็นเส้นทางที่สามารถต่อเชื่อมให้เป็นเส้นทางต่อเนื่องจากจุดเริ่มต้นโครงการที่อำเภอเมืองเชียงใหม่ จังหวัดเชียงใหม่ เพื่อเชื่อมต่อกับสายทางไปยังอำเภอขุนยวม จังหวัดแม่ฮ่องสอน ซึ่งเป็นจุดสิ้นสุดโครงการ
3. เป็นเส้นทางส่งเสริมการเดินทางสู่สถานที่ท่องเที่ยวที่สำคัญในพื้นที่ ทั้งในเชิงธรรมชาติวัฒนธรรมและวิถีชุมชน และสามารถเชื่อมโยงโครงข่ายคมนาคมขนส่งประเภทต่าง ๆ ในบริเวณพื้นที่โครงการได้ ทั้งในปัจจุบันและอนาคต
4. มีเส้นทางเชื่อมโยงกับทางหลวงแผ่นดินหมายเลข 108 ซึ่งเป็นถนนสายหลักในพื้นที่โครงการ เพื่อให้รถบนทางหลวงแผ่นดินหมายเลข 108 สามารถมาใช้เส้นทางของโครงการได้โดยสะดวก เพื่อเป็นทางเลือกในการเดินทางหรือเลี่ยงรถติดในช่วงเทศกาล
5. ความสอดคล้องกับแผนพัฒนาโครงข่ายคมนาคมขนส่งในพื้นที่ศึกษา ทั้งในระดับภูมิภาคระดับจังหวัดและระดับพื้นที่

จากปัจจัยที่ใช้ในการพิจารณาดังกล่าวข้างต้น ที่ปรึกษาได้แนวเส้นทางต่าง ๆ ที่มีความเหมาะสม และนำมาประกอบกันเป็นแนวสายทางหลักของโครงการ โดยประกอบไปด้วยแนวสายทางย่อยจำนวน 10 สายทาง เป็นทางหลวงแผ่นดิน 6 สายทาง และทางหลวงชนบท 4 สายทางแนวสายทางหลัก (สีแดง) ดังแสดงในรูปที่ 7 และรายละเอียดถนนแสดงดังตารางที่ 3



6.1.2 แนวสายทางเพื่อเข้าสู่แหล่งท่องเที่ยวที่สำคัญในพื้นที่ (สีส้ม)

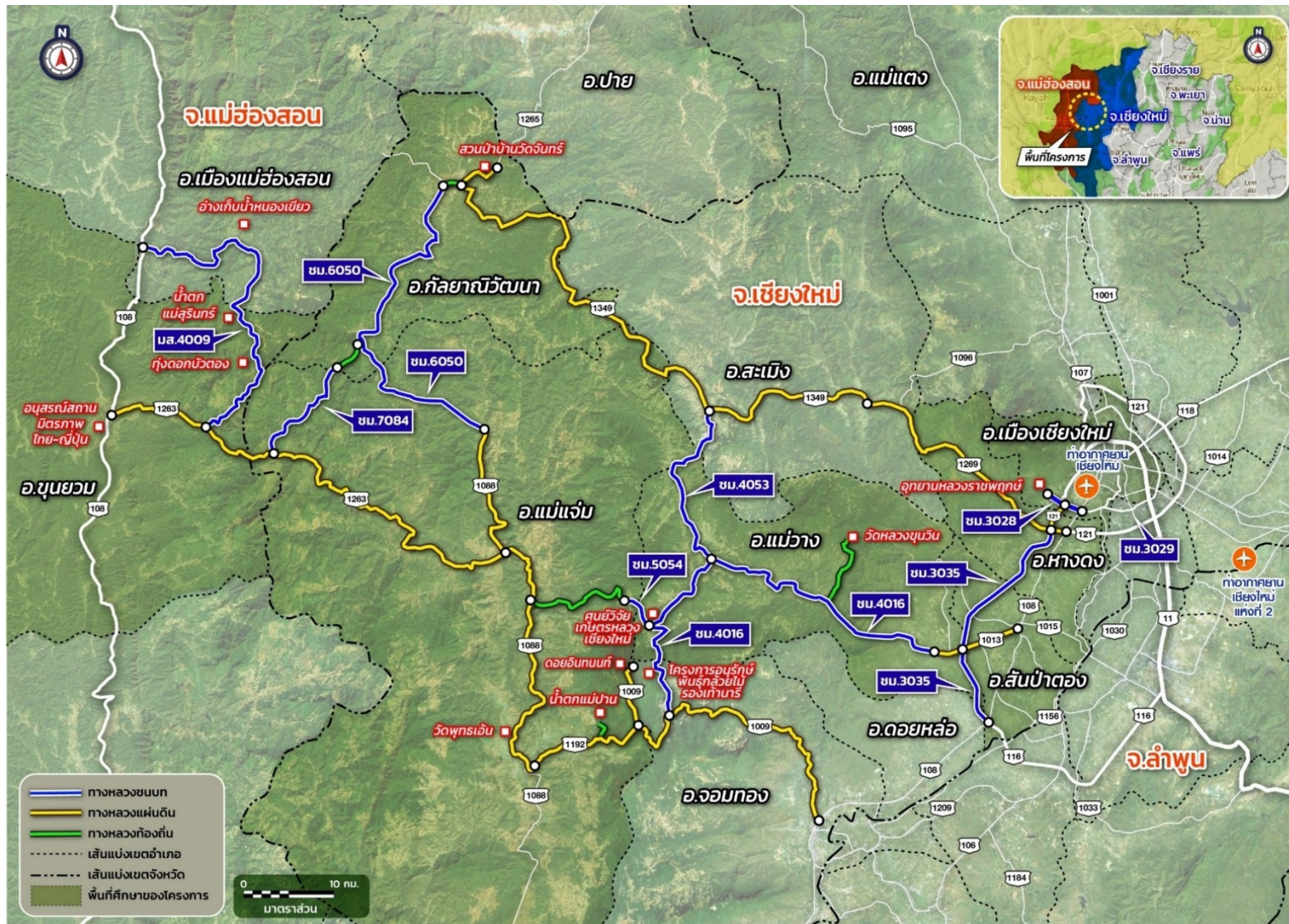
ปัจจัยที่ใช้พิจารณาแนวสายทางเพื่อเข้าสู่แหล่งท่องเที่ยวที่สำคัญในพื้นที่ ประกอบด้วย

1. เป็นทางหลวงแผ่นดิน ทางหลวงชนบท หรือถนนท้องถิ่น ที่เชื่อมต่อกับแนวสายทางหลักของโครงการ เพื่อเชื่อมโยงกันเป็นโครงข่ายการเดินทางท่องเที่ยว
2. เป็นทางหลวงแผ่นดิน ทางหลวงชนบท ที่ใช้เดินทางเข้าสู่แหล่งท่องเที่ยวสำคัญในพื้นที่ศึกษาที่ไม่อยู่ตามแนวสายทางหลักของโครงการ ทั้งในเชิงธรรมชาติ วัฒนธรรมและวิถีชุมชน และสามารถช่วยเชื่อมโยงโครงข่ายคมนาคมขนส่ง ในบริเวณพื้นที่โครงการได้
3. กรณีเป็นถนนท้องถิ่นสายรอง ต้องเป็นเส้นทางที่เข้าถึงแหล่งท่องเที่ยวสำคัญ หรือเป็นแหล่งท่องเที่ยวที่มีศักยภาพในการพัฒนาให้เป็นแหล่งท่องเที่ยวสำคัญ และแนวเส้นทางมีความเป็นไปได้ในการพัฒนาให้สามารถเข้าถึงแหล่งท่องเที่ยวได้อย่างสะดวกและปลอดภัย หรือเป็นเส้นทางที่อยู่ในแผนพัฒนาด้านการท่องเที่ยวของพื้นที่

จากปัจจัยที่ใช้ในการพิจารณาดังกล่าวข้างต้น ที่ปรึกษาได้แนวเส้นทางต่างๆ ที่มีความเหมาะสม เพื่อใช้เป็นแนวสายทางเพื่อเข้าสู่แหล่งท่องเที่ยวที่สำคัญในพื้นที่โครงการ โดยประกอบไปด้วยแนวสายทางจำนวน 8 สายทาง ดังแสดงในรูปที่ 7 และรายละเอียดถนนแสดงดังตารางที่ 4

6.1.3 แนวสายทางเชื่อมโยงกับโครงข่ายคมนาคมขนส่งสายหลักในพื้นที่ (สีม่วง)

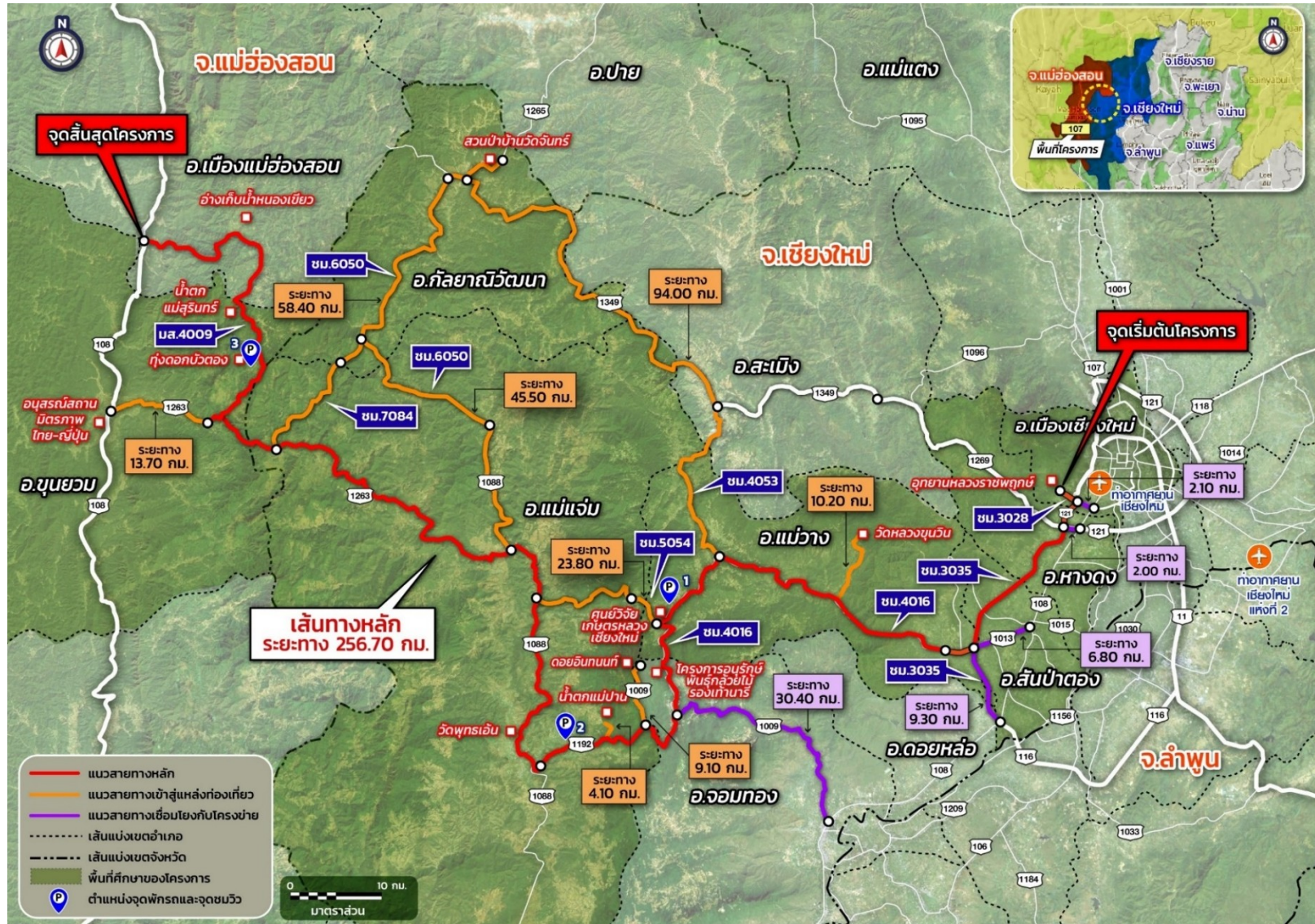
จากการศึกษาโครงข่ายคมนาคมขนส่งที่อยู่ในบริเวณพื้นที่ศึกษาของโครงการ จะพบว่าทางหลวงแผ่นดินหมายเลข 108 คือถนนสายหลักที่ใช้ในการเดินทางและขนส่งสินค้า จากจังหวัดเชียงใหม่ไปยังจังหวัดแม่ฮ่องสอน ดังนั้นเพื่อให้เกิดการเชื่อมโยงการเดินทางระหว่างเส้นทางท่องเที่ยวของโครงการกับทางหลวงสายหลัก ซึ่งจะช่วยให้การเดินทางเข้าสู่แหล่งท่องเที่ยวในพื้นที่โครงการเป็นไปได้โดยสะดวกและมีทางเลือกในการเดินทางที่มากขึ้น ที่ปรึกษาได้พิจารณาคัดเลือกแนวสายทางที่เชื่อมโยงกับหลวงแผ่นดินหมายเลข 108 มาทำการศึกษาจำนวน 5 แนวสายทาง (สีม่วง) ดังแสดงในรูปที่ 7 และรายละเอียดถนนแสดงดังตารางที่ 5



รูปที่ 6 แผนที่โครงข่ายถนน



เอกสารประกอบการประชุมรับฟังความคิดเห็นและการมีส่วนร่วมของประชาชน ครั้งที่ 3
โครงการศึกษาความเป็นไปได้ของเส้นทางท่องเที่ยวสายอนุปฆชาติคีรีธาร
ช่วงเชียงใหม่ - แม่ฮ่องสอน จ.เชียงใหม่, แม่ฮ่องสอน



รูปที่ 7 แผนที่ถนนโครงการ



ตารางที่ 3
รายละเอียดถนนแนวสายทางหลัก

สายทาง ที่	หมายเลขสายทาง	หน่วยงานที่รับผิดชอบ	จุดเริ่มต้น	จุดสิ้นสุด	ความยาวแนวเส้นทาง (กม.)
1	ชม.3028	กรมทางหลวงชนบท	อุทยานหลวงราชพฤกษ์ (ชม.3028 กม.2+900)	สี่แยกราชพฤกษ์ (ชม.3028 กม.2+100)(ทล.121 กม.49+000)	0.80
2	121	กรมทางหลวง	สี่แยกราชพฤกษ์ (ชม.3028 กม.2+100)(ทล.121 กม.49+000)	ทางแยกต้นแก้ว (ทล.121 กม.51+000)(ชม.3035 กม.27+400)	2.00
3	ชม.3035	กรมทางหลวงชนบท	ทางแยกต้นแก้ว (ทล.121 กม.51+000)(ชม.3035 กม.27+400)	ทางแยกแม่วาง (ชม.3035 กม.9+300)(ทล.1013 กม.6+750)	18.10
4	1013	กรมทางหลวง	ทางแยกแม่วาง (ชม.3035 กม.9+300)(ทล.1013 กม.6+750)	ซอยบ้านดอนเป่า 2 (ทล.1013 กม.8+350)(ชม.4016 กม.0+000)	1.60
5	ชม.4016	กรมทางหลวงชนบท	ซอยบ้านดอนเป่า 2 (ทล.1013 กม.8+350)(ชม.4016 กม.0+000)	สามแยกโรงพยาบาลส่งเสริมสุขภาพตำบลดอยอินทนนท์ (ชม.4016 กม.64+500)(ทล.1009 กม.30+400)	64.50
6	1009	กรมทางหลวง	สามแยกโรงพยาบาลส่งเสริมสุขภาพตำบลดอยอินทนนท์ (ชม.4016 กม.64+500)(ทล.1009 กม.30+400)	สามแยกด่านตรวจจุดที่ 2 อุทยานแห่งชาติดอยอินทนนท์ (ทล.1009 กม.37+400)(ทล.1192 กม.0+000)	7.00
7	1192	กรมทางหลวง	สามแยกด่านตรวจจุดที่ 2 อุทยานแห่งชาติดอยอินทนนท์ (ทล.1009 กม.37+400)(ทล.1192 กม.0+000)	แยกป้อมตำรวจเหล่าป่าก๋อ (ทล.1192 กม.20+800)(ทล.1088 กม.44+200)	20.80
8	1088	กรมทางหลวง	แยกป้อมตำรวจเหล่าป่าก๋อ (ทล.1192 กม.20+800)(ทล.1088 กม.44+200)	สามแยกจุดตัดทางหลวง (ทล.1088 กม.77+200)(ทล.1263 กม.66+000)	34.00
9	1263	กรมทางหลวง	สามแยกจุดตัดทางหลวง (ทล.1088 กม.77+200)(ทล.1263 กม.66+000)	สามแยกจุดตัดทางหลวง (ทล.1263 กม.12+100)(มส.4009 กม.0+000)	53.80
10	มส.4009	กรมทางหลวงชนบท	สามแยกจุดตัดทางหลวง (ทล.1263 กม.12+100)(มส.4009 กม.0+000)	ทางแยกเข้าโรงเรียนบ้านแม่จำ จุดตัดทางหลวง (มส.4009 กม.54+000)(ทล.108 กม.314+700)	54.10



ตารางที่ 4

รายละเอียดถนนแนวสายทางเพื่อเข้าสู่แหล่งท่องเที่ยวที่สำคัญในพื้นที่

สายทางที่	หมายเลขสายทาง	หน่วยงานที่รับผิดชอบ	จุดเริ่มต้น	จุดสิ้นสุด	ความยาวแนวเส้นทาง (กม.)
1	ถนนท้องถิ่น	อบต. แม่วีน	ถนน ชม.4016 กม.17+800 ทางแยกไปวัดหลวงขุนวิน	วัดหลวงขุนวิน	10.20
2	ชม.4053	กรมทางหลวงชนบท	สามแยกจุดตัดทางหลวงชนบท (ชม.4016 กม.35+400)(ชม.4053 กม.25+200)	ทางแยกหมวดทางหลวงสะเมิง (ชม.4053 กม.0+000)(ทล.1349 กม.25+400)	25.20
	1349	กรมทางหลวง	ทางแยกหมวดทางหลวงสะเมิง (ชม.4053 กม.0+000)(ทล.1349 กม.25+400)	ทางแยกวัดจันทร์ (ทล.1349 กม.90+200)(ทล.1265 กม.43+600)	64.80
	1265	กรมทางหลวง	ทางแยกวัดจันทร์ (ทล.1349 กม.90+200)(ทล.1265 กม.43+600)	สวนป่าบ้านวัดจันทร์ (ทล.1265 กม.39+600)	4.00
3	ชม.5054	กรมทางหลวงชนบท	สามแยกศูนย์วิจัยเกษตรหลวงเชียงใหม่(ขุนวาง) (ชม.4016 กม.48+300)(ชม.5054 กม.0+000)	บ้านขุนแม่วาก (ชม.5054 กม.7+500)	7.70
	ถนนท้องถิ่น	อบต. แม่นาจร	บ้านขุนแม่วาก (ชม.5054 กม.7+700)	ทล.1088 กม.67+400	16.10
4	1009	กรมทางหลวง	สามแยกด่านตรวจจุดที่ 2 อุทยานแห่งชาติดอยอินทนนท์ (ทล.1009 กม.37+400)(ทล.1192 กม.0+000)	ดอยอินทนนท์ (ทล.1009 กม.46+500)	9.10
5	ถนนท้องถิ่น	อบต. ช่างเค็ง	ทางแยกเข้า น้ำตกห้วยทรายเหลือง น้ำตกแม่ปาน (ทล.1192 กม.6+400)	บ้านป่าบางเปียง	4.10
6	1088	กรมทางหลวง	สามแยกจุดตัดทางหลวง (ทล.1088 กม.77+200)(ทล.1263 กม.66+000)	บ้านแม่ซา (ทล.1088 กม.98+600)(ชม.6050 กม.54+200)	21.40
	ชม.6050	กรมทางหลวงชนบท	บ้านแม่ซา (ทล.1088 กม.98+600)(ชม.6050 กม.54+200)	บ้านขุนแม่รวม จุดตัดทางหลวงชนบท (ชม.6050 กม.30+100)	24.10
7	ชม.7084	กรมทางหลวงชนบท	สามแยกจุดตัดทางหลวง (ทล.1263 กม.23+400)(ชม.7084 กม.0+000)	ทางหลวงชนบท (ชม.7084 กม.20+300)	20.30
	ถนนท้องถิ่น	อบต. แจ่มหลวง	ทางหลวงชนบท (ชม.7084 กม.20+300)	บ้านขุนแม่รวม จุดตัดทางหลวงชนบท (ชม.6050 กม.30+100)	6.40



ตารางที่ 4

รายละเอียดถนนแนวสายทางเพื่อเข้าสู่แหล่งท่องเที่ยวที่สำคัญในพื้นที่ (ต่อ)

สายทาง ที่	หมายเลข สายทาง	หน่วยงานที่รับผิดชอบ	จุดเริ่มต้น	จุดสิ้นสุด	ความยาวแนวเส้นทาง (กม.)
	ชม.6050	กรมทางหลวงชนบท	บ้านขุนแม่รวม จุดตัดทางหลวงชนบท (ชม.6050 กม.30+100)	สามแยกศูนย์พัฒนาโครงการหลวงวัดจันทร์ (ชม.6050 กม.0+000)	30.1
	ถนนท้องถิ่น	อบจ. เชียงใหม่	สามแยกศูนย์พัฒนาโครงการหลวงวัดจันทร์ (ชม.6050 กม.0+000)	บ้านวัดจันทร์ ทางแยกจุดตัดทางหลวง (ทล.1349 กม.90+000)	1.60
8	1263	กรมทางหลวง	สามแยกจุดตัดทางหลวง (ทล.1263 กม.12+100)(มส.4009 กม.0+000)	สามแยกจุดตัดทางหลวง (ทล.1263 กม.0+000)(ทล.108 กม.289+100)	12.10
	108	กรมทางหลวง	สามแยกจุดตัดทางหลวง (ทล.1263 กม.0+000)(ทล.108 กม.289+100)	วัดม่วยต่อ ทางหลวง (ทล.108 กม.287+500)	1.60



ตารางที่ 5
รายละเอียดถนนแนวสายทางเพื่อเชื่อมโยงกับโครงข่ายคมนาคมขนส่งสายหลักในพื้นที่

สายทาง ที่	หมายเลขสายทาง	หน่วยงานที่รับผิดชอบ	จุดเริ่มต้น	จุดสิ้นสุด	ความยาวแนวเส้นทาง (กม.)
1	ชม.3028	กรมทางหลวงชนบท	สามแยกพีชสวนโลก จุดตัดทางหลวง (ทล.108 กม.10+000)(ชม.3028 กม.0+000)	สี่แยกราชพฤกษ์ (ชม.3028 กม.2+100)(ทล.121 กม.49+000)	2.1
2	121	กรมทางหลวง	ทางแยกสะเมิง จุดตัดทางหลวง (ทล.108 กม.10+500)(ทล.121 กม.53+000)	ทางแยกตันเกว้น (ทล.121 กม.51+000)(ชม.3035 กม.27+400)	2.0
3	1013	กรมทางหลวง	สามแยกจุดตัดทางหลวง (ทล.108 กม.22+800)(ทล.1013 กม.0+000)	ทางแยกแม่ว่าง (ชม.3035 กม.9+300)(ทล.1013 กม.6+750)	6.8
4	ชม.3035	กรมทางหลวงชนบท	ทางแยกท่าวังพร้าว จุดตัดทางหลวง (ทล.108 กม.34+200)(ชม.3035 กม.0+000)	ทางแยกแม่ว่าง (ชม.3035 กม.9+300)(ทล.1013 กม.6+750)	9.3
5	1009	กรมทางหลวง	ทางแยกดอยอินทนนท์ จุดตัดทางหลวง (ทล.108 กม.57+100)(ทล.1009 กม.0+000)	สามแยกโรงพยาบาลส่งเสริมสุขภาพตำบลดอยอินทนนท์ (ทล.1009 กม.30+400)(ชม.4016 กม.64+500)	30.4



6.1.4 รูปแบบถนนของโครงการ

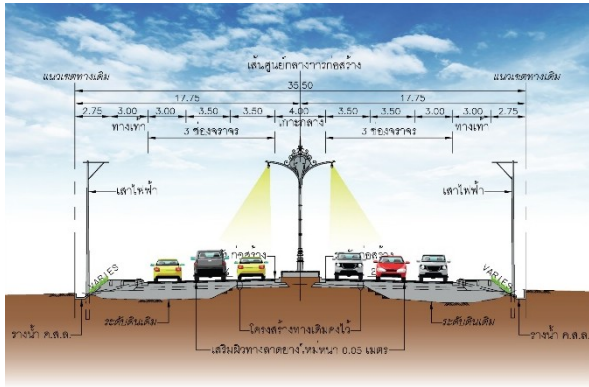
จากการรวบรวมข้อมูลและสำรวจสภาพถนนตามแนวสายทางของโครงการที่จะนำมาทำการศึกษา จะพบว่าแนวสายทางโครงการเกือบทั้งหมดเป็นทางหลวงแผ่นดินและทางหลวงชนบท โดยมีเพียงส่วนน้อยที่เป็นถนนท้องถิ่น และส่วนใหญ่เป็นถนนขนาด 2 ช่องจราจร ซึ่งส่วนใหญ่ตัดผ่านพื้นที่การเกษตรที่เป็นเนินสูงรวมไปถึงพื้นที่ป่าเขาที่มีความลาดชันสูง และบางส่วนเป็นพื้นที่ซึ่งอยู่ภายใต้การควบคุมของหน่วยงานอื่น เช่น พื้นที่ป่าสงวน พื้นที่อุทยาน พื้นที่ลุ่มน้ำชั้นต่างๆ หรือที่ดินของหน่วยงานราชการอื่นๆ จำเป็นต้องมีการขออนุญาตให้ใช้ประโยชน์อย่างถูกต้องตามกฎหมาย และยังคงคำนึงถึงผลกระทบด้านสิ่งแวดล้อม ซึ่งในการกำหนดรูปตัดถนนของโครงการ นอกจากจะต้องเป็นไปตามเกณฑ์การออกแบบแล้ว ดังนั้น ที่ปรึกษาจึงได้พิจารณากำหนดรูปตัดถนนของโครงการมีรายละเอียดดังนี้

1. รูปแบบถนนที่มีทางเท้า โดยมีตัวอย่างดังแสดงในรูปที่ 8 และรูปที่ 9
 - ขนาด 6 ช่องจราจร กว้าง 3.00-3.50 เมตร
2. รูปแบบถนนที่ไม่มีไหล่ทาง โดยมีตัวอย่างดังแสดงในรูปที่ 10 และรูปที่ 11
 - ขนาด 4 ช่องจราจร กว้าง 3.50 เมตร ไหล่ทาง 2.5 เมตร
 - ขนาด 4 ช่องจราจร กว้าง 3.50 เมตร ไหล่ทาง 1.0 เมตร
 - ขนาด 2 ช่องจราจร กว้าง 3.50 เมตร ไหล่ทาง 2.5 เมตร
 - ขนาด 2 ช่องจราจร กว้าง 3.50 เมตร ไหล่ทาง 1.5 เมตร
 - ขนาด 2 ช่องจราจร กว้าง 3.50 เมตร ไหล่ทาง 1.0 เมตร
 - ขนาด 2 ช่องจราจร กว้าง 3.00 เมตร ไหล่ทาง 1.0 เมตร
3. รูปแบบถนนที่ไม่มีไหล่ทาง โดยมีตัวอย่างดังแสดงในรูปที่ 12 และรูปที่ 13
 - ขนาด 2 ช่องจราจร กว้าง 3.50 เมตร
 - ขนาด 2 ช่องจราจร กว้าง 3.00 เมตร

โดยแผนที่แสดงตำแหน่งของรูปแบบถนน ดังแสดงในรูปที่ 14



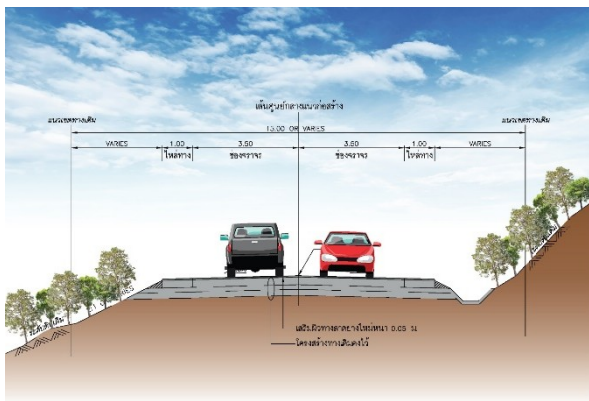
เอกสารประกอบการประชุมรับฟังความคิดเห็นและการมีส่วนร่วมของประชาชน ครั้งที่ 3
โครงการศึกษาความเป็นไปได้ของเส้นทางท่องเที่ยวสายบุญผาติคีรีธาร
ช่วงเชียงใหม่ - แม่ฮ่องสอน จ.เชียงใหม่, แม่ฮ่องสอน



รูปที่ 8 รูปตัดถนนขนาด 6 ช่องจราจร
กว้าง 3.00 - 3.50 เมตร



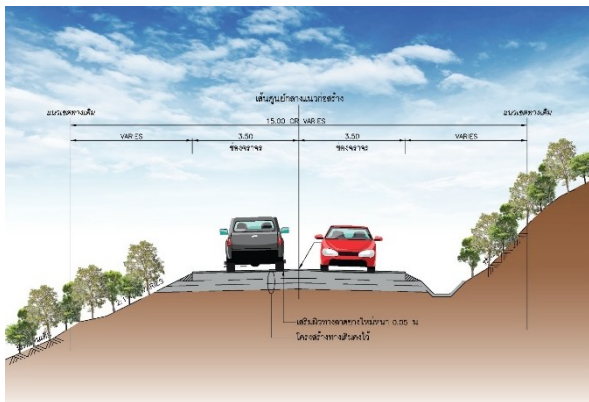
รูปที่ 9 ภาพ 3 มิติ ถนนขนาด 6 ช่องจราจร
กว้าง 3.00 - 3.50 เมตร



รูปที่ 10 รูปตัดถนนขนาด 2 ช่องจราจร
กว้าง 3.50 เมตร ไหล่ทาง 1 เมตร



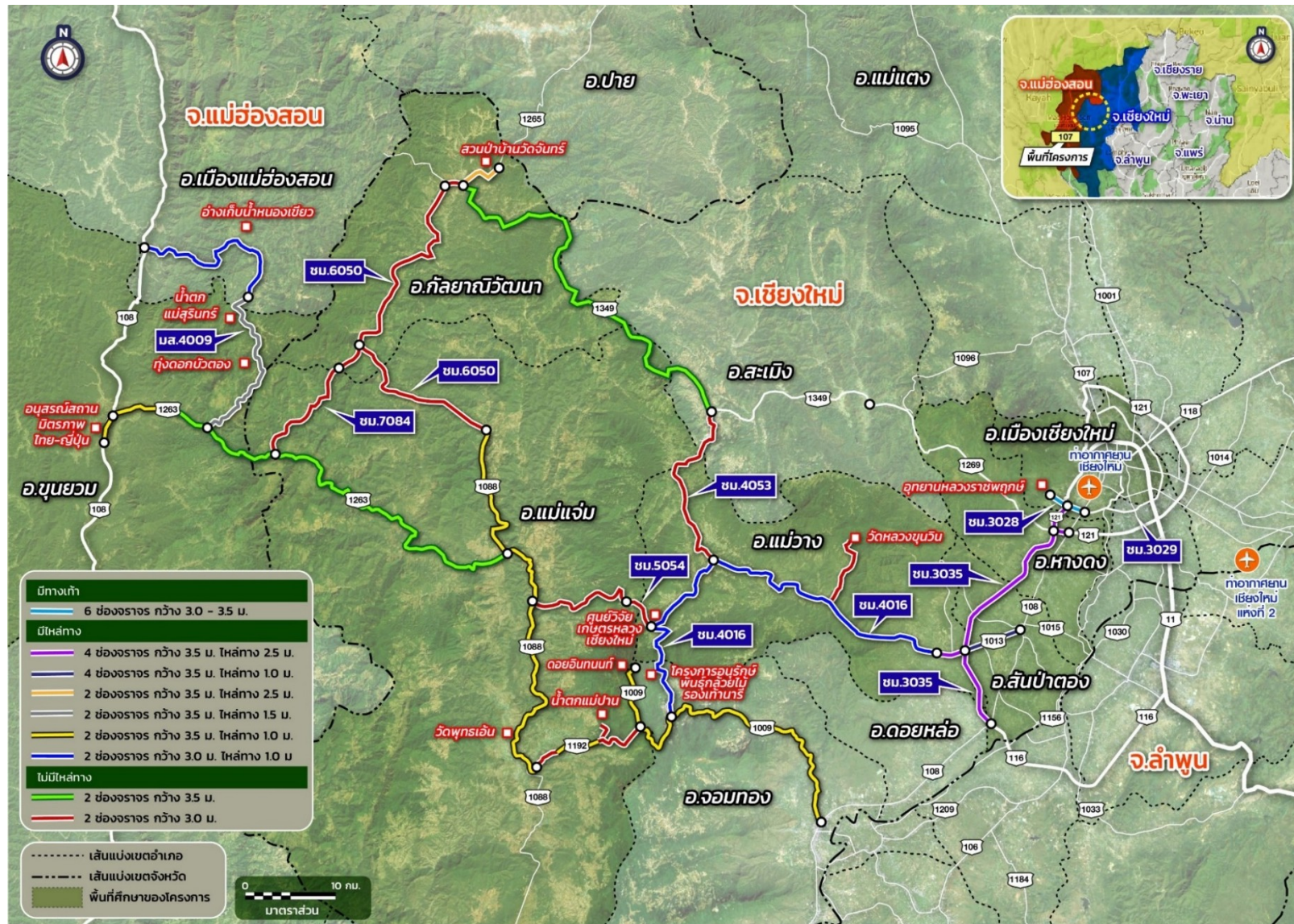
รูปที่ 11 ภาพ 3 มิติ ถนนขนาด 2 ช่องจราจร
กว้าง 3.50 เมตร ไหล่ทาง 1 เมตร



รูปที่ 12 รูปตัดถนนขนาด 2 ช่องจราจร กว้าง 3.50 เมตร



รูปที่ 13 ภาพ 3 มิติ ถนนขนาด 2 ช่องจราจร
กว้าง 3.50 เมตร



รูปที่ 14 แผนที่แสดงรูปแบบถนนโครงการ



6.1.5 ป้ายจราจร

“บุญผาติคีรีธาร” ไม่ใช่เพียงแค่ชื่อโครงการ แต่เป็นแก่นแท้ที่สะท้อนถึงความอุดมสมบูรณ์ทางธรรมชาติและวัฒนธรรมอันล้ำค่าของภาคเหนือ โดยเฉพาะอย่างยิ่งในพื้นที่จังหวัดเชียงใหม่และแม่ฮ่องสอน บุญผาติ สื่อถึงความงดงามของหมู่มวลดอกไม้บานาพรรณที่เบ่งบานตามฤดูกาล บ่งบอกถึงความสดชื่นและชีวิตชีวา คีรี หมายถึงภูเขาที่โอบล้อมพื้นที่เหล่านี้ สะท้อนถึงความแข็งแกร่ง มั่นคง และเป็นแหล่งกำเนิดของทรัพยากรธรรมชาติอันอุดมสมบูรณ์ ส่วน ธาร เปรียบเสมือนสายน้ำที่หล่อเลี้ยงชีวิตและความอุดมสมบูรณ์ให้กับผืนป่าและสิ่งมีชีวิตทั้งหมด การรวมองค์ประกอบทั้งสามนี้เข้าไว้ด้วยกันในชื่อโครงการ จึงเป็นการแสดงออกถึงความตั้งใจที่จะนำเสนออัตลักษณ์ทางภูมิประเทศที่โดดเด่นของจังหวัดเชียงใหม่และแม่ฮ่องสอน ซึ่งเต็มไปด้วยเทือกเขาสูง สายน้ำที่ไหลริน และความหลากหลายทางชีวภาพที่งดงาม การออกแบบป้ายสัญลักษณ์นี้ ผู้ออกแบบได้นำเสนอภาพที่สื่อถึงชื่อโครงการ “บุญผาติคีรีธาร” ได้อย่างชัดเจน โดยใช้สัญลักษณ์จากธรรมชาติที่โดดเด่นของภาคเหนือมารวมกันอย่างลงตัว

1. บุญผาติ (ดอกไม้) : ผู้ออกแบบได้เลือกใช้ดอกไม้ที่เป็นตัวแทนของสองจังหวัดสำคัญในภาคเหนือ ได้แก่

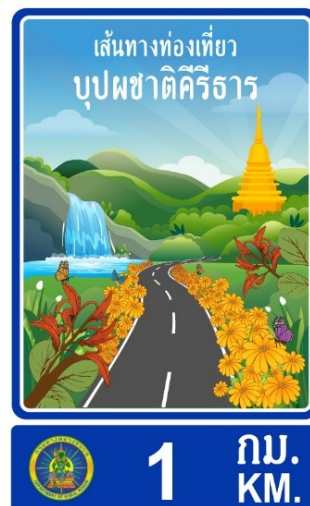
1) ดอกทองกวาว : ซึ่งเป็นดอกไม้ประจำจังหวัดเชียงใหม่ มีสีส้มสดใสและรูปร่างที่เป็นเอกลักษณ์ โดยปรากฏอยู่ด้านหน้าของภาพ ทำให้ภาพดูมีชีวิตชีวาและสะดุดตา

2) ดอกบัวตอง : ซึ่งเป็นดอกไม้ประจำจังหวัดแม่ฮ่องสอน มีสีเหลืองอร่าม โดยผู้ออกแบบนำมาจัดวางเป็นทุ่งดอกไม้สีเหลืองในบริเวณพื้นดินข้างลำธาร สื่อถึงความอุดมสมบูรณ์ของพื้นที่

2. คีรี (ภูเขา) : ภาพทิวเขาหลากสีที่ลดหลั่นกันไปในฉากหลังเป็นตัวแทนของ “คีรี” ได้อย่างดีเยี่ยม ลายเส้นและสีที่ใช้สื่อถึงบรรยากาศของเทือกเขาทางภาคเหนือซึ่งเป็นลักษณะภูมิประเทศที่สำคัญ

3. ธาร (ลำธาร) : “ธาร” ในที่นี้ตีความได้ทั้งลำธารที่คดเคี้ยวไปตามทิวเขาและน้ำตกที่ไหลลงมาจากหน้าผา ซึ่งผู้ออกแบบได้แสดงให้เห็นถึงความสดชื่นและความชุ่มฉ่ำของธรรมชาติ ด้วยการออกแบบน้ำตกที่ไหลเป็นทางลงมาจากภูเขา ก่อนจะกลายเป็นลำธารที่ทอดยาวลงมาสู่เบื้องล่าง

องค์ประกอบทั้งหมดในภาพถูกจัดวางอย่างเป็นระบบ ทำให้เกิดเป็นภูมิทัศน์ที่สวยงามและสื่อความหมายได้อย่างครบถ้วน การใช้สีและลวดลายที่หลากหลายยังช่วยเพิ่มความน่าสนใจให้กับงานออกแบบชิ้นนี้ ทำให้เป็นป้ายสัญลักษณ์ที่สะท้อนถึงแก่นแท้ของโครงการได้อย่างมีศิลปะและสร้างสรรค์ ดังแสดงในรูปที่ 15 และได้นำไปใช้สำหรับเป็นป้ายจราจรสำหรับบ่งบอกแนวเส้นทางดังแสดงในรูปที่ 16 ถึงรูปที่ 17



รูปที่ 15 รูปสัญลักษณ์ "บุญผาติคีรีธาร" และ ตัวอย่างป้ายจราจรบอกหลักกิโลเมตร



รูปที่ 16 ตัวอย่างป้ายจราจรแบบक्रमถนน

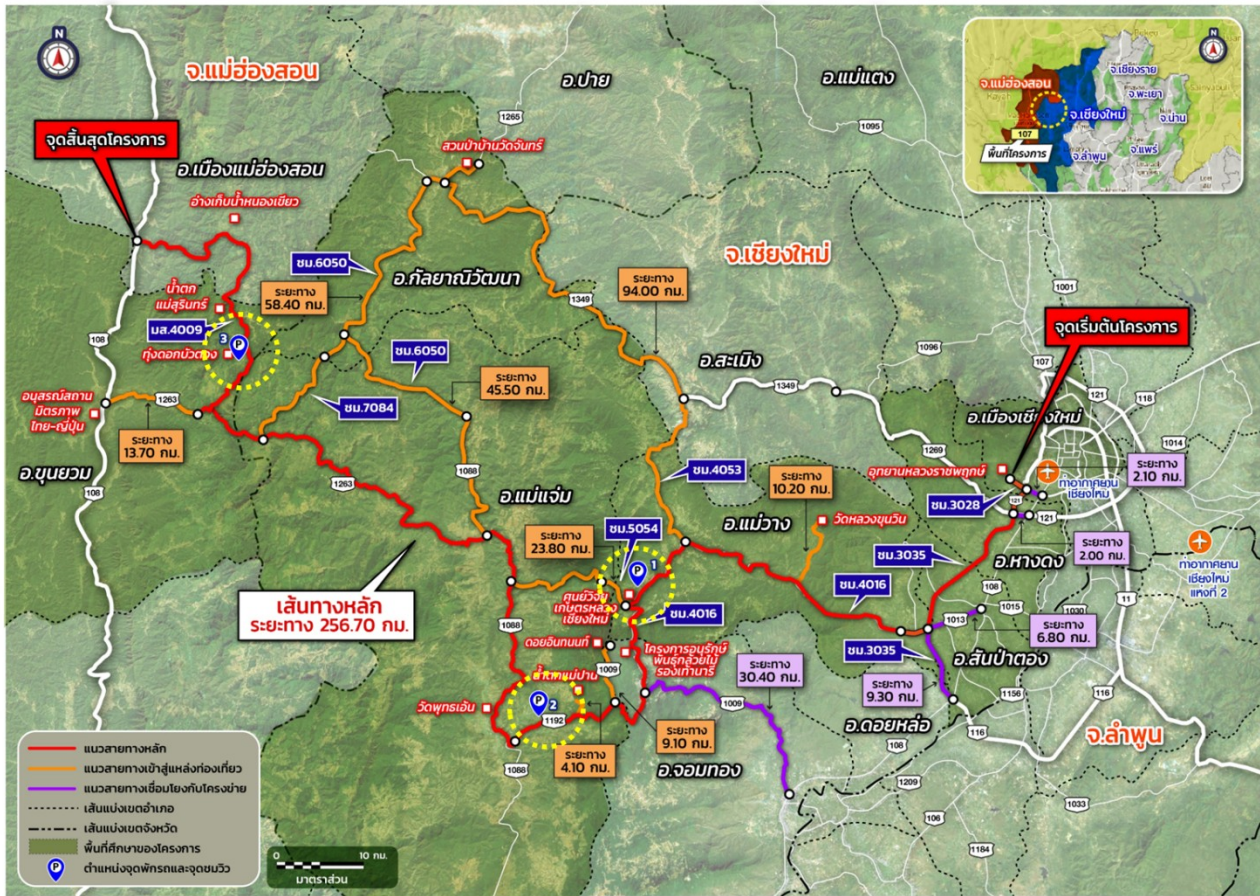


รูปที่ 17 ตัวอย่างป้ายจราจรแบบขึ้น

6.1.6 จุดพักรถและจุดชมวิว

การจัดให้มีจุดพักรถและจุดชมวิวดำเนินตามแนวเส้นทาง มีเป้าหมายเพื่อเพิ่มความปลอดภัยและความสะดวกสบายแก่ผู้ใช้ทาง โดยเปิดโอกาสให้ผู้ขับขี่สามารถหยุดพักเพื่อลดความเมื่อยล้า พร้อมสิ่งอำนวยความสะดวกพื้นฐานที่จำเป็น นอกจากนี้ยังเป็นการส่งเสริมการท่องเที่ยวและเชื่อมโยงแหล่งท่องเที่ยวในพื้นที่ รวมถึงช่วยกระจายรายได้สู่ชุมชนท้องถิ่น การเลือกตำแหน่งจะคำนึงถึงความปลอดภัยด้านการจราจรและทัศนวิสัยที่เหมาะสม ควบคู่กับการเลือกพื้นที่ที่มีภูมิทัศน์สวยงาม โดยไม่รบกวนการสัญจรบนเส้นทางหลัก ซึ่งที่ปรึกษาได้ออกแบบจุดพักรถไว้ 3 ตำแหน่ง ดังแสดงในรูปที่ 18 มีรายละเอียดดังนี้

1. บริเวณทางแยกศูนย์วิจัยเกษตรหลวงเชียงใหม่ ขุนวาง ดังแสดงตัวอย่างในรูปที่ 19 ถึงรูปที่ 20
2. บริเวณทางแยกบ้านตอยสันเกียง ดังแสดงตัวอย่างในรูปที่ 21 ถึงรูปที่ 22
3. บริเวณก่อนถึงทุ่งดอกบัวตอง 3 กม. ดังแสดงตัวอย่างในรูปที่ 23 ถึงรูปที่ 24



รูปที่ 18 แผนที่ตำแหน่งจุดพักรถ



รูปที่ 19 ตัวอย่างจุดพักรถบริเวณทางแยกศูนย์วิจัย
 เกษตรหลวงเชียงใหม่ ขุนวาวง-1



รูปที่ 20 ตัวอย่างจุดพักรถบริเวณทางแยกศูนย์วิจัย
 เกษตรหลวงเชียงใหม่ ขุนวาวง - 2



รูปที่ 21 บริเวณทางแยกบ้านดอยสันเกี๋ยง-1



รูปที่ 22 บริเวณทางแยกบ้านดอยสันเกี๋ยง - 2



รูปที่ 23 บริเวณก่อนถึงทุ่งดอกบัวตอง 3 กม-1



รูปที่ 24 บริเวณก่อนถึงทุ่งดอกบัวตอง 3 กม - 2

7 การดำเนินงานด้านการมีส่วนร่วมของประชาชนและการประชาสัมพันธ์โครงการผ่านมา

โครงการศึกษาความเป็นไปได้ของเส้นทางท่องเที่ยวสายบุญพหุชาติคีรีธารช่วงเชียงใหม่ - แม่ฮ่องสอน จ.เชียงใหม่, แม่ฮ่องสอน ได้ประยุกต์ใช้แนวทางการมีส่วนร่วมของประชาชนในกระบวนการจัดทำรายงานการประเมินผลกระทบสิ่งแวดล้อม พ.ศ. 2566 ของสำนักงานนโยบายและแผนทรัพยากรธรรมชาติและสิ่งแวดล้อม (สผ.) โดยครอบคลุมผู้มีส่วนได้เสีย (Stakeholders) 7 กลุ่มเป้าหมาย ได้เข้ามามีส่วนร่วมในโครงการหรือได้รับการชี้แจงข้อมูลในกิจกรรม โดยให้ประชาชนเข้ามามีส่วนร่วมในโครงการหรือได้รับการชี้แจงข้อมูลในกิจกรรมที่มีผลกระทบต่อคุณภาพชีวิตหรือมีส่วนได้ส่วนเสียกับคนในท้องถิ่นโดยการดำเนินงานในการจัดประชุมแต่ละครั้ง ผู้แทนกลุ่มบริษัทที่ปรึกษาจะเข้าดำเนินการเผยแพร่ข้อมูลข่าวสารโครงการ แก่หน่วยงานภาครัฐ ภาคเอกชน และประชาชนที่เกี่ยวข้อง เพื่อให้ทุกฝ่ายได้รับทราบข้อมูลข่าวสารโครงการฯ อย่างทั่วถึงตลอดระยะเวลาดำเนินโครงการ กรอบระยะเวลาเบื้องต้นของแผนการดำเนินงานด้านการมีส่วนร่วมของประชาชน กิจกรรมการประชาสัมพันธ์โครงการที่ผ่านมา

การดำเนินงานที่ผ่านมา ที่ปรึกษาได้เข้าพบหน่วยงานราชการที่เกี่ยวข้องกับโครงการ ระหว่างวันที่ระหว่างวันที่ 26-28 กุมภาพันธ์ พ.ศ. 2568 และ วันที่ 3-4 มีนาคม พ.ศ. 2568 ดังรูปที่ 25 ทางโครงการได้รับข้อเสนอแนะจากภาคส่วนของจังหวัดเชียงใหม่ มีความยินดีที่มีโครงการส่งเสริมด้านการท่องเที่ยว พร้อมทั้งเป็นการปรับปรุงถนนท้องถิ่นให้มีสภาพในการสัญจรของนักท่องเที่ยวและประชาชนในพื้นที่โครงการให้มีคุณภาพชีวิตที่ดีขึ้น เกิดความปลอดภัยในการเดินทาง พร้อมทั้งเป็นการส่งเสริมเศรษฐกิจในพื้นที่ เช่น ธุรกิจโรงแรม ธุรกิจร้านค้า ร้านอาหารในพื้นที่โครงการ เกิดการใช้จ่ายหมุนเวียนในพื้นที่โครงการ เป็นต้น



รูปที่ 25 ภาพตัวอย่างการเข้าพบปรึกษาหารือและรับฟังความคิดเห็นจากหน่วยงานที่เกี่ยวข้องของโครงการ

7.1 การประชุมรับฟังความคิดเห็นและการมีส่วนร่วมของประชาชน ครั้งที่ 1

ด้วยสำนักงานสำรวจและออกแบบ กรมทางหลวงชนบท ได้ดำเนินโครงการศึกษาความเป็นไปได้ของเส้นทางท่องเที่ยวสายบุญพหุชาติคีรีธาร ช่วงเชียงใหม่ - แม่ฮ่องสอน จ.เชียงใหม่, แม่ฮ่องสอน โดยได้ว่าจ้าง บริษัท เอเชียน เอ็นจิเนียริง คอนซัลแต้นส์ จำกัด ร่วมกับ บริษัท เอสทูอาร์ คอนซัลตติ้ง จำกัด บริษัท ทีมเวิร์ค คอนซัลแต้นท์ จำกัด บริษัท เซนยี เอ็นจิเนียริง คอนซัลแต้นท์ จำกัด และบริษัท เบสท์ เอ็นไวรอนเม้นท์ คอนซัลแต้นท์ จำกัด เป็นผู้ให้บริการงานจ้างออกแบบ เพื่อให้ทุกภาคส่วนที่เกี่ยวข้องกับโครงการได้รับทราบข้อมูลต่างๆ ของโครงการ รวมทั้งรับฟังความคิดเห็นและข้อเสนอแนะต่างๆ อันจะเป็นประโยชน์ต่อการดำเนินโครงการ



เอกสารประกอบการประชุมรับฟังความคิดเห็นและการมีส่วนร่วมของประชาชน ครั้งที่ 3
 โครงการศึกษาความเป็นไปได้ของเส้นทางท่องเที่ยวสายบุญผาตคีรีธาร
 ช่วงเชียงใหม่ - แม่ฮ่องสอน จ.เชียงใหม่, แม่ฮ่องสอน

จึงได้ดำเนินการจัดประชุมรับฟังความคิดเห็นและการมีส่วนร่วมของประชาชน ครั้งที่ 1 พร้อมด้วยระบบวิดีโอคอนเฟอเรนซ์ ผ่านโปรแกรม Zoom Cloud Meeting โดยแบ่งออกเป็น 2 เวที ดังนี้

เวทีที่ 1 วันอังคารที่ 20 พฤษภาคม 2568 เวลา 09.00-12.00 น. ณ ห้องประชุมธาราทิพย์ โรงแรม ดิ อิมพีเรียล แม่ฮ่องสอน รีสอร์ท อำเภอเมืองแม่ฮ่องสอน จังหวัดแม่ฮ่องสอน ได้รับเกียรติจาก นายอุดมศักดิ์ ขาวหนูนา รองผู้ว่าราชการจังหวัดแม่ฮ่องสอน เป็นประธานเปิดการประชุม มีผู้เข้าร่วมประชุม จำนวน 153 คน **ดังรูปที่ 26**

เวทีที่ 2 วันพุธที่ 21 พฤษภาคม 2568 เวลา 09.00-12.00 น. ณ ห้องประชุมคุ้มคำหลวง 1 ศูนย์ประชุมนานาชาติคุ้มคำ เชียงใหม่ อำเภอเมืองเชียงใหม่ จังหวัดเชียงใหม่ ได้รับเกียรติจาก นายศิวกร บัวป้อง รองผู้ว่าราชการจังหวัดเชียงใหม่ เป็นประธานการประชุม มีผู้เข้าร่วมประชุม จำนวน 156 คน **ดังรูปที่ 27**



การลงทะเบียน รับเอกสารประกอบการประชุม



ผู้เข้าร่วมประชุมชมบอร์ดนิทรรศการ



นายธนวัฒน์ ลำมะนา

วิศวกรโยธาชำนาญการ สำนักสำรวจออกแบบ



นายอุดมศักดิ์ ขาวหนูนา

รองผู้ว่าราชการจังหวัดแม่ฮ่องสอน เป็นประธานเปิดการประชุม



บรรยากาศการประชุม



ผู้เข้าร่วมประชุมให้ข้อเสนอแนะ

รูปที่ 26 เวทีที่ 1 วันอังคารที่ 20 พฤษภาคม 2568 เวลา 09.00-12.00 น.

ณ ห้องประชุมธาราทิพย์ โรงแรม ดิ อิมพีเรียล แม่ฮ่องสอน รีสอร์ท อำเภอเมืองแม่ฮ่องสอน จังหวัดแม่ฮ่องสอน



เอกสารประกอบการประชุมรับฟังความคิดเห็นและการมีส่วนร่วมของประชาชน ครั้งที่ 3
โครงการศึกษาความเป็นไปได้ของเส้นทางท่องเที่ยวสายบุญผาติคีรีธาร
ช่วงเชียงใหม่ - แม่ฮ่องสอน จ.เชียงใหม่, แม่ฮ่องสอน



การลงทะเบียน รับเอกสารประกอบการประชุม



ผู้เข้าร่วมประชุมชมบอร์ดนิทรรศการ



นายธนวัฒน์ ลำมะนา

วิศวกรโยธาชำนาญการ สำนักสำรวจออกแบบ



นายศิวกร บัวป่อง

รองผู้ว่าราชการจังหวัดเชียงใหม่ เป็นประธานเปิดการประชุม



ผู้เข้าร่วมประชุมให้ข้อเสนอแนะ และแสดงความคิดเห็นในเวที

รูปที่ 27 เวทีที่ 2 วันพุธที่ 21 พฤษภาคม 2568 เวลา 09.00-12.00 น.

ณ ห้องประชุมคุ้มคำหลวง 1 ศูนย์ประชุมนานาชาติคุ้มคำ เชียงใหม่ อำเภอเมืองเชียงใหม่ จังหวัดเชียงใหม่



7.2 การประชุมรับฟังความคิดเห็นและการมีส่วนร่วมของประชาชน ครั้งที่ 2

เพื่อนำเสนอข้อมูลความเป็นมาของโครงการ วัตถุประสงค์ แผนการดำเนินงาน ความก้าวหน้าของการดำเนินงาน การนำเสนอแนวทางในการออกแบบการนำเสนอแนวทางการออกแบบ รูปแบบถนนของโครงการ และแผนการมีส่วนร่วมของประชาชน ครั้งต่อไป ให้แก่ หน่วยงานที่เกี่ยวข้อง ระดับอำเภอ ระดับท้องถิ่น ผู้นำชุมชน ผู้ที่คาดว่าจะได้รับผลกระทบจากการพัฒนาโครงการ และประชาชนผู้สนใจโครงการ ตลอดจนรับฟังความคิดเห็น และรับฟังความคิดเห็นของประชาชนที่มีต่อโครงการเพื่อนำไปปรับปรุงการดำเนินการให้สมบูรณ์ยิ่งขึ้น จึงได้ดำเนินการจัดประชุมรับฟังความคิดเห็นและการมีส่วนร่วมของประชาชน ครั้งที่ 2 พร้อมด้วยระบบวิดีโอคอนเฟอเรนซ์ ผ่านโปรแกรม Zoom Cloud Meeting โดยแบ่งออกเป็น 15 เวที แบ่งการจัดประชุมรับฟังความคิดเห็นฯ ออกเป็น 2 ช่วง ดำเนินการในระหว่างวันที่ 1 - 3 กันยายน 2568 และระหว่างวันที่ 22 - 27 กันยายน 2568 โดยมีผู้เข้าร่วมประชุมรวมทั้งสิ้นจำนวน 732 คน ประกอบด้วย หน่วยงานราชการ องค์กรปกครองส่วนท้องถิ่น สถาบันการศึกษา/ศาสนสถาน/สถานพยาบาล องค์กรเอกชน ผู้นำชุมชน กลุ่มวิสาหกิจชุมชน กลุ่มธุรกิจท่องเที่ยว และประชาชนผู้สนใจโครงการ (บรรยายการประชุแสดงดังรูปที่ 28 ถึงรูปที่ 42



ลงทะเบียนเข้าร่วมประชุม



ผู้เข้าร่วมประชุมชมบอร์ดนิทรรศการ



บรรยายการประชุม



ผู้เข้าร่วมประชุมให้ข้อเสนอแนะ

รูปที่ 28 บรรยายการประชุเวทีที่ 1 วันจันทร์ที่ 1 กันยายน 2568 เวลา 10.00 - 12.00 น.

ณ ห้องประชุมโรงแรมสมายล์ ล้านนา อำเภอเมืองเชียงใหม่ จังหวัดเชียงใหม่



ลงทะเบียนเข้าร่วมประชุม



บรรยายการประชุม



บรรยายการประชุม



ผู้เข้าร่วมประชุมให้ข้อเสนอแนะ

รูปที่ 29 บรรยายการประชุเวทีที่ 2 วันจันทร์ที่ 1 กันยายน 2568 เวลา 14.00 - 16.00 น.

ณ ห้องประชุมเฉลิมพระเกียรติ 84 พรรษา เทศบาลตำบลน้ำแพร่พัฒนา อำเภอหางดง จังหวัดเชียงใหม่



ลงทะเบียนเข้าร่วมประชุม



ผู้เข้าร่วมประชุมชมบอร์ดนิทรรศการ



บรรยายการประชุม



ผู้เข้าร่วมประชุมให้ข้อเสนอแนะ

รูปที่ 30 บรรยายการประชุเวทีที่ 3 วันอังคารที่ 2 กันยายน 2568 เวลา 10.00 - 12.00 น.

ณ ห้องประชุมเทศบาลตำบลบ้านแม่ อำเภอสันป่าตอง จังหวัดเชียงใหม่



เอกสารประกอบการประชุมรับฟังความคิดเห็นและการมีส่วนร่วมของประชาชน ครั้งที่ 3
 โครงการศึกษาความเป็นไปได้ของเส้นทางท่องเที่ยวสายบุญผาหิรัญ
 ช่วงเชียงใหม่ - แม่ฮ่องสอน จ.เชียงใหม่, แม่ฮ่องสอน



ลงทะเบียนเข้าร่วมประชุม



ผู้เข้าร่วมประชุมชมบอร์ดนิทรรศการ



บรรยากาศการประชุม



ผู้เข้าร่วมประชุมให้ข้อเสนอแนะ

รูปที่ 31 บรรยากาศการประชุมเวทีที่ 4 วันอังคารที่ 2 กันยายน 2568 เวลา 14.00 - 16.00 น.

ณ ห้องประชุมเทศบาลตำบลสันป่าตอง อำเภอสันป่าตอง จังหวัดเชียงใหม่



ลงทะเบียนเข้าร่วมประชุม



บรรยากาศการประชุม



บรรยากาศการประชุม



ผู้เข้าร่วมประชุมให้ข้อเสนอแนะ

รูปที่ 32 บรรยากาศการประชุมเวทีที่ 5 วันพุธที่ 3 กันยายน 2568 เวลา 10.00 - 12.00 น.

ณ ห้องประชุมเทศบาลตำบลยางคราม อำเภอดอยหล่อ จังหวัดเชียงใหม่



ลงทะเบียนเข้าร่วมประชุม



บรรยากาศการประชุม



บรรยากาศการประชุม



ผู้เข้าร่วมประชุมให้ข้อเสนอแนะ

รูปที่ 33 บรรยากาศการประชุมเวทีที่ 6 วันพุธที่ 3 กันยายน 2568 เวลา 14.00 - 16.00 น.

ณ ห้องประชุมองค์การบริหารส่วนตำบลช่วงเปา อำเภोजอมทอง จังหวัดเชียงใหม่



ลงทะเบียนเข้าร่วมประชุม



บรรยากาศการประชุม



บรรยากาศการประชุม



ผู้เข้าร่วมประชุมให้ข้อเสนอแนะ

รูปที่ 34 บรรยากาศการประชุมเวทีที่ 7 วันจันทร์ที่ 22 กันยายน 2568 เวลา 09.00-11.00 น.

ณ ห้องประชุมที่ว่าการอำเภอแม่วาง อำเภอแม่วาง จังหวัดเชียงใหม่



ลงทะเบียนเข้าร่วมประชุม



บรรยากาศการประชุม



บรรยากาศการประชุม



ผู้เข้าร่วมประชุมให้ข้อเสนอแนะ

รูปที่ 35 บรรยากาศการประชุมเวทีที่ 8 วันจันทร์ที่ 22 กันยายน 2568 เวลา 14.00 - 16.00 น.

ณ ห้องประชุมเทศบาลตำบลแม่วาง อำเภอแม่วาง จังหวัดเชียงใหม่



เอกสารประกอบการประชุมรับฟังความคิดเห็นและการมีส่วนร่วมของประชาชน ครั้งที่ 3
 โครงการศึกษาความเป็นไปได้ของเส้นทางท่องเที่ยวสายบุญผาติคีรีธาร
 ช่วงเชียงใหม่ - แม่ฮ่องสอน จ.เชียงใหม่, แม่ฮ่องสอน



ลงทะเบียนเข้าร่วมประชุม



บรรยากาศการประชุม



บรรยากาศการประชุม



ผู้เข้าร่วมประชุมให้ข้อเสนอแนะ

รูปที่ 36 บรรยากาศการประชุมเวทีที่ 9 วันอังคารที่ 23 กันยายน 2568 เวลา 09.00 - 11.00 น.

ณ ห้องประชุมองค์การบริหารส่วนตำบลแม่วิน อำเภอแม่วาง จังหวัดเชียงใหม่



ลงทะเบียนเข้าร่วมประชุม



บรรยากาศการประชุม



บรรยากาศการประชุม



ผู้เข้าร่วมประชุมให้ข้อเสนอแนะ

รูปที่ 37 บรรยากาศการประชุมเวทีที่ 10 วันพุธที่ 24 กันยายน 2568 เวลา 09.00 - 11.00 น.

ณ หอประชุมองค์การบริหารส่วนตำบลปอแก้ว อำเภอสะเมิง จังหวัดเชียงใหม่



ลงทะเบียนเข้าร่วมประชุม



บรรยากาศการประชุม



บรรยากาศการประชุม



ผู้เข้าร่วมประชุมให้ข้อเสนอแนะ

รูปที่ 38 บรรยากาศการประชุมเวทีที่ 11 วันพฤหัสบดีที่ 25 กันยายน 2568 เวลา 09.00 - 11.00 น.

ณ หอประชุมที่ว่าการอำเภอภักดีพัฒนา อำเภอภักดีพัฒนา จังหวัดเชียงใหม่



ลงทะเบียนเข้าร่วมประชุม



ผู้เข้าร่วมประชุมชมบอร์ดนิทรรศการ



บรรยากาศการประชุม



ผู้เข้าร่วมประชุมให้ข้อเสนอแนะ

รูปที่ 39 บรรยากาศการประชุมเวทีที่ 12 วันศุกร์ที่ 26 กันยายน 2568 เวลา 09.00 - 11.00 น.

ณ หอประชุมที่ว่าการอำเภอขุนยวม ตำบลขุนยวม อำเภอขุนยวม จังหวัดแม่ฮ่องสอน



ลงทะเบียนเข้าร่วมประชุม



บรรยากาศการประชุม



บรรยากาศการประชุม



ผู้เข้าร่วมประชุมให้ข้อเสนอแนะ

รูปที่ 40 บรรยากาศการประชุมเวทีที่ 13 วันศุกร์ที่ 26 กันยายน 2568 เวลา 14.30 - 16.30 น.

ณ ห้องประชุมองค์การบริหารส่วนตำบลแม่ศึก อำเภอแม่แจ่ม จังหวัดเชียงใหม่



เอกสารประกอบการประชุมรับฟังความคิดเห็นและการมีส่วนร่วมของประชาชน ครั้งที่ 3
 โครงการศึกษาความเป็นไปได้ของเส้นทางท่องเที่ยวสายบุญผาตึ๊ง
 ช่วงเชียงใหม่ - แม่ฮ่องสอน จ.เชียงใหม่, แม่ฮ่องสอน



ลงทะเบียนเข้าร่วมประชุม



บรรยากาศการประชุม



บรรยากาศการประชุม



ผู้เข้าร่วมประชุมให้ข้อเสนอแนะ

รูปที่ 41 บรรยากาศการประชุมเวทีที่ 14 วันเสาร์ที่ 27 กันยายน 2568 เวลา 09.00 - 11.00 น.

ณ ห้องประชุมเทศบาลตำบลแม่แจ่ม อำเภอแม่แจ่ม จังหวัดเชียงใหม่



ลงทะเบียนเข้าร่วมประชุม



บรรยากาศการประชุม



บรรยากาศการประชุม



ผู้เข้าร่วมประชุมให้ข้อเสนอแนะ

รูปที่ 42 บรรยากาศการประชุมเวทีที่ 15 วันเสาร์ที่ 27 กันยายน 2568 เวลา 14.00 - 16.00 น.

ณ ห้องประชุมองค์การบริหารส่วนตำบลแม่ณาจร อำเภอแม่แจ่ม จังหวัดเชียงใหม่

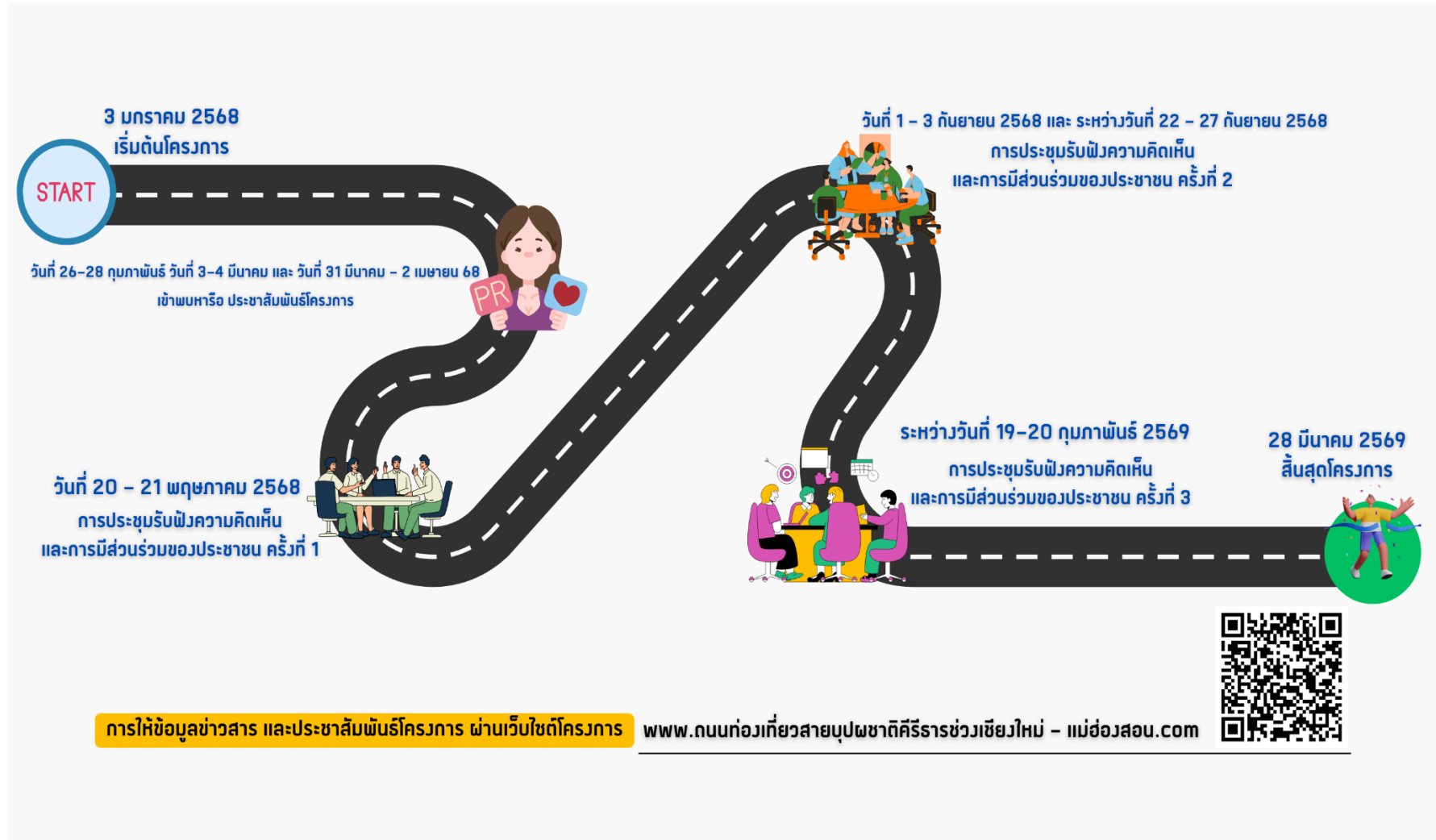
7.3 การประชุมรับฟังความคิดเห็นและการมีส่วนร่วมของประชาชน ครั้งที่ 3

ด้วยสำนักงานสำรวจและออกแบบ กรมทางหลวงชนบท ได้ดำเนินโครงการศึกษาความเป็นไปได้ของเส้นทางท่องเที่ยวสายบุญผาตึ๊ง ช่วงเชียงใหม่ - แม่ฮ่องสอน จ.เชียงใหม่, แม่ฮ่องสอน โดยได้ว่าจ้าง บริษัท เอเซีย เอ็นจิเนียริ่ง คอนซัลแต้นส์ จำกัด ร่วมกับ บริษัท เอสทูอาร์ คอนซัลตติ้ง จำกัด บริษัท ทิมเวิร์ค คอนซัลแต้นท์ จำกัด บริษัท เซนนี่ เอ็นจิเนียริ่ง คอนซัลแต้นท์ จำกัด และบริษัท เบสท์ เอ็นไวรอนเม้นท์ คอนซัลแต้นท์ จำกัด ร่วมชี้แจงรายละเอียดโครงการเพื่อให้ทุกภาคส่วนที่เกี่ยวข้องได้รับทราบข้อมูลต่างๆ ของโครงการ รวมทั้งรับฟังความคิดเห็นและข้อเสนอแนะต่างๆ อันจะเป็นประโยชน์ต่อการดำเนินโครงการ



8 ระยะเวลาดำเนินการ

ที่ปรึกษาเริ่มปฏิบัติงาน ตั้งแต่วันที่ 3 มกราคม 2568 ถึงวันที่ 28 มีนาคม 2569 ระยะเวลาดำเนินงานทั้งสิ้น 450 วัน





9 ช่องทางการติดต่อของโครงการ

กรมทางหลวงชนบท



สำนักสำรวจและออกแบบ

โทรศัพท์ : 0 2551 5419 หรือ 0 2551 5420

โทรสาร : 0 2551 5420

สายด่วน ทช. 1146 เว็บไซต์ : www.drr.go.th

แขวงทางหลวงชนบทเชียงใหม่

โทรศัพท์ : 0 5321 1646

โทรสาร : 0 5322 2190

เว็บไซต์ : chiangmai.drr.go.th

ไปรษณีย์อิเล็กทรอนิกส์ : chiangmai@drr.go.th

แขวงทางหลวงชนบทแม่ฮ่องสอน

โทรศัพท์ : 0 5361 1871

โทรสาร : 0 5361 2182

เว็บไซต์ : maehongson.drr.go.th

ไปรษณีย์อิเล็กทรอนิกส์ : maehongson@drr.go.th

บริษัทที่ปรึกษา



บริษัท เอเชียน เอ็นจิเนียริง คอนซัลแตนต์ จำกัด

โทรศัพท์ : 0 2636 7510

โทรสาร : 0 2636 6086

ไปรษณีย์อิเล็กทรอนิกส์ : civildept@aec-th.com



บริษัท เอสทูอาร์ คอนซัลติ้ง จำกัด

โทรศัพท์ : 0 2101 6501

โทรสาร : 0 2101 6502

ไปรษณีย์อิเล็กทรอนิกส์ : jumrus@gmail.com



บริษัท ทีมเวิร์ค คอนซัลแตนท์ จำกัด

โทรศัพท์ : 0 2279 9388 ถึง 9

โทรสาร : 0 2279 9389

ไปรษณีย์อิเล็กทรอนิกส์ : teamworksconsultant@gmail.com



บริษัท เจนี่ เอ็นจิเนียริง คอนซัลแตนท์ จำกัด

โทรศัพท์ : 0 2616 1004 ถึง 6

โทรสาร : 0 2616 1003

ไปรษณีย์อิเล็กทรอนิกส์ : Genie.design2016@gmail.com



บริษัท เบสท์ เอ็นไวรอนเมนท์ คอนซัลแตนท์ จำกัด

โทรศัพท์ : 0 2101 1272

ไปรษณีย์อิเล็กทรอนิกส์ : envi.best@gmail.com



เว็บไซต์โครงการ



ไลน์ @ โครงการ

AEC



S2R
consulting



BECO